

HILTI

DX 76

Operating instructions

en

Mode d'emploi

fr

Gebruiksaanwijzing

nl

Brugsanvisning

da

Bruksanvisning

sv

Bruksanvisning

no

Käyttöohje

fi

Instrukcija

lv

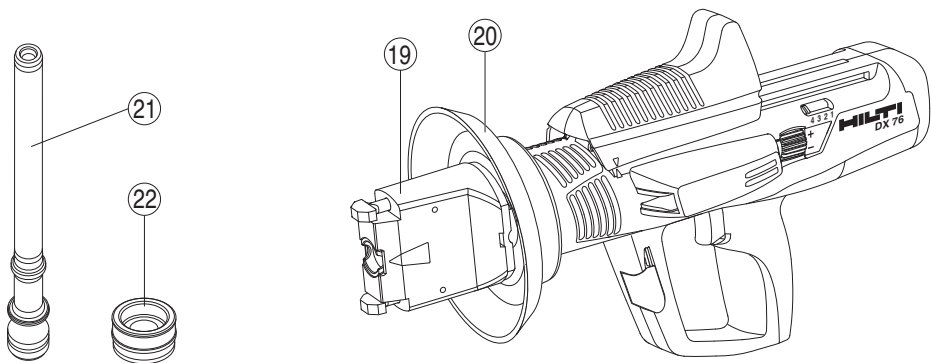
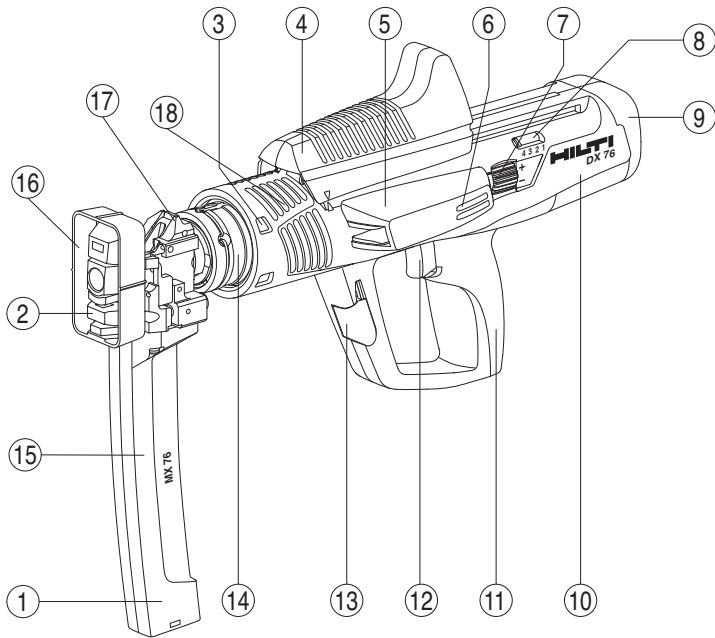
Lietošanas pamācība

lt

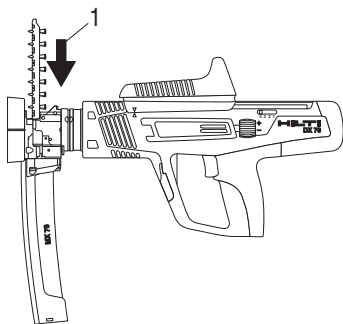
Kasutusjuhend

et



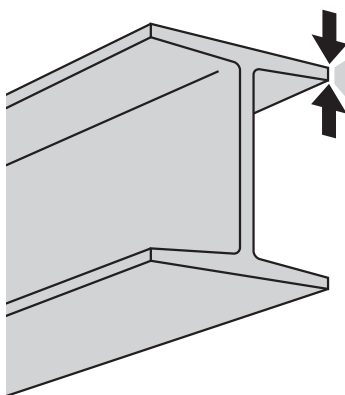


2



3

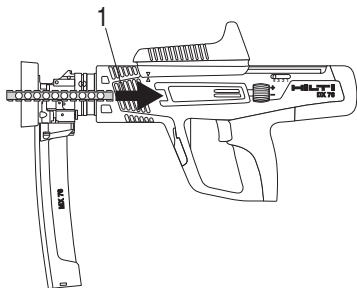
X-ENP



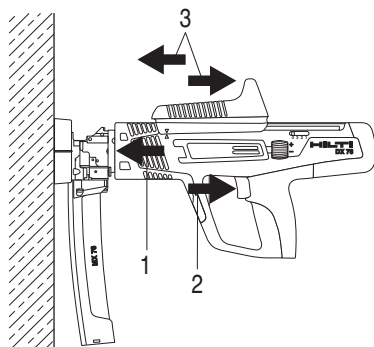
↑ Base material thickness (mm)

	Standard steel		High-strength steel	
20	4	red	4	black
15	3		3	
10				
8	4	blue	4	red
6	3		3	
	S 235, S275 E 36, ST 37, 340-470 N/mm ²		S 355, S275 E 42, ST 52, 490-630 N/mm ²	

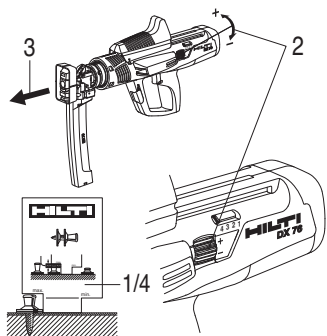
4



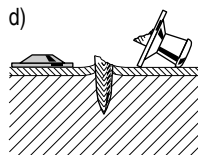
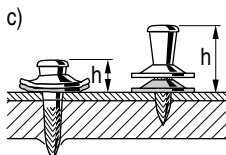
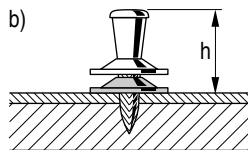
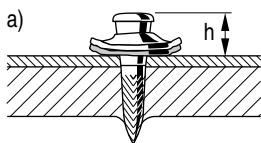
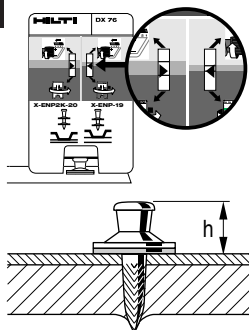
5



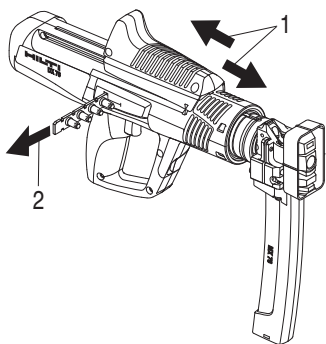
6



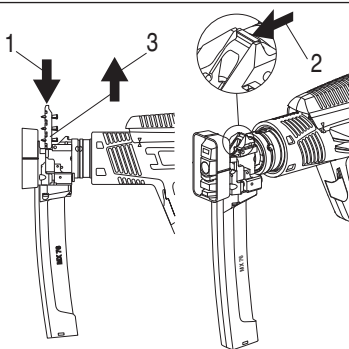
7



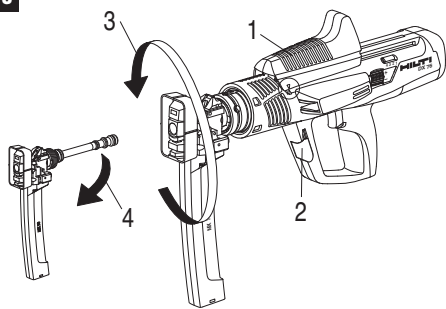
8



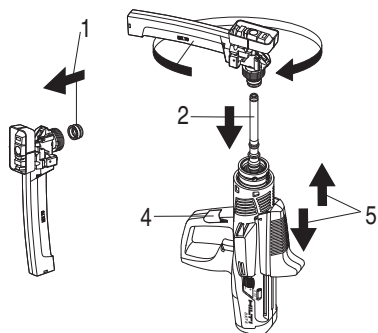
9

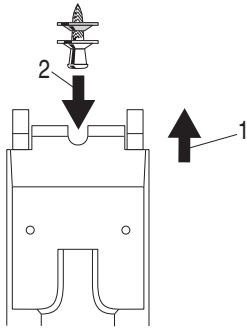
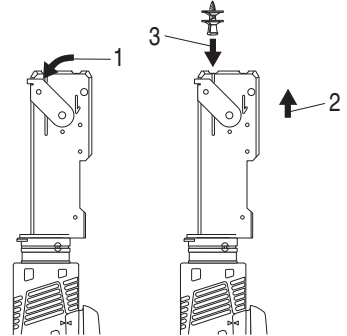
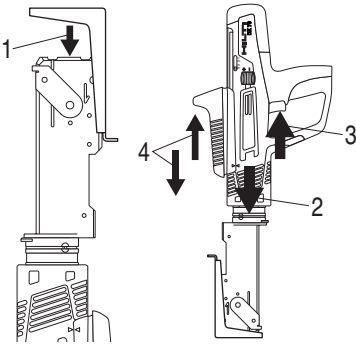
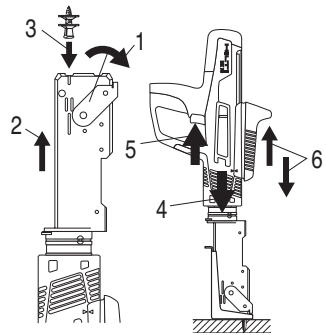
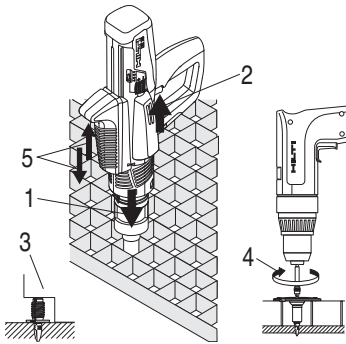
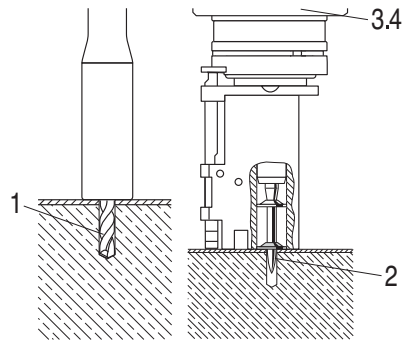
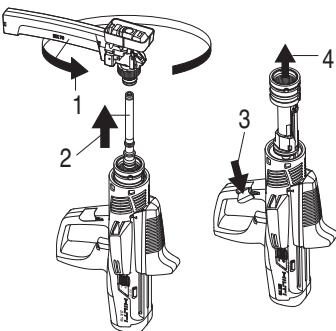
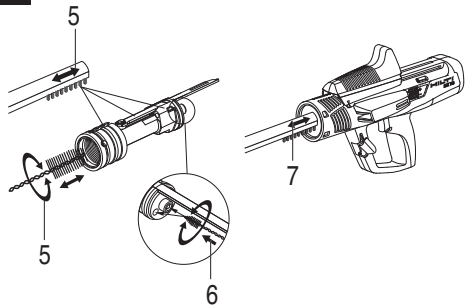


10

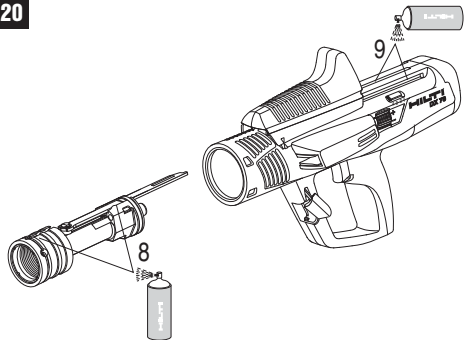


11

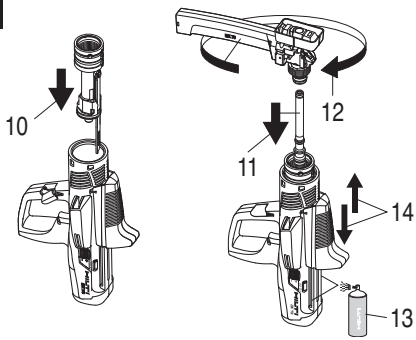


12**13****14****15****16****17****18****19**

20



21



DX 76 Bultpistol

Läs noga igenom bruksanvisningen innan du använder verktyget/instrumentet.

Förvara alltid bruksanvisningen tillsammans med verktyget/instrumentet.

Se till att bruksanvisningen följer med verktyget/instrumentet, om detta lämnas till en annan användare.

SV

Innehållsförteckning	Sidan
1 Säkerhetsföreskrifter	68
2 Allmän information	70
3 Beskrivning	71
4 Tillbehör, Förbrukningsartiklar	73
5 Teknisk information	73
6 Före start	73
7 Drift	74
8 Skötsel och underhåll	77
9 Felsökning	78
10 Avfallshantering	81
11 Tillverkarens garanti	81
12 Försäkran om EU-konformitet (original)	81
13 Bekräftelse av CIP-prövning	82
14 Användarens hälsa och säkerhet	82

1 Siffrorna hänvisar till olika bilder. Bilderna som hör till texten hittar du på det utvikbara omslaget. Ha alltid detta uppslaget vid genomgång av bruksanvisningen. I den här bruksanvisningen avser "verktyget" alltid bultpistolen DX 76.

Verktygets komponenter och reglage **1**

Verktyg DX 76

- 1 Spikmagasin MX 76
- 2 Anpressningsstift
- 3 Montageöppningens skyddskåpa
- 4 Repetergrepp
- 5 Patronmagasinhållare
- 6 Indikatorfönster för laddningskontroll
- 7 Effektregeringsratt
- 8 Visare för effektregering
- 9 Bakkappa (stödvaddering)
- 10 Hölje
- 11 Greppvaddering
- 12 Avtryckare
- 13 Spak för demontering av kolstyrning
- 14 Skjuthylsa
- 15 Magasinhus
- 16 Spikmagasinets skyddskåpa
- 17 Anslag (element)
- 18 Ventilationsspringor
- 19 Bultstyrning X-76-F-15
- 20 Verktygets skyddskåpa

Slitagedelar

- 21 Kolv
- 22 Kolvstopp

1 Säkerhetsföreskrifter

1.1 Grundläggande säkerhetsföreskrifter

Förutom de säkerhetstekniska anvisningarna i bruksanvisningens olika kapitel måste följande föreskrifter alltid följas.

1.1.1 Användning av patroner

Använd endast Hilti-patroner eller patroner av samma kvalitet

Om patroner av sämre kvalitet sätts in i Hilti-verktyg kan det bildas avlagringar av oförbränt krut som plötsligt exploderar och kan åsamka användaren och andra personer i närheten svåra skador. Patronerna måste uppfylla följande minimikrav:

- a) Tillverkaren måste kunna styrka att produkten har klarat ett test enligt EU-riktlinje EN 16264 eller
- b) produkten ska vara CE-märkt (obligatoriskt i EU från och med juli 2013)

OBSERVERA

Alla Hilti-patroner för bultpistoler har klarat ett test enligt EN 16264. I EN 16264 definieras systemtester av specifika kombinationer av patroner och insatsverktyg, som utförs av kvalificerade certifieringsorgan. Verktygsbeteckningen, certifieringsorganets namn och systemtestets nummer anges på patronernas förpackning.

Se vidare exempel på förpackning under: www.hilti.com/dx-cartridges

1.1.2 Personssäkerhet

- a) **Var uppmärksam, ha kontroll över vad du gör och använd monteringsverktyget med förnuft. Använd inte verktyget när du är trött eller om du är påverkad av droger, alkohol eller mediciner.** Under

användning av elverktyg kan även en kort stunds ouppmärksamhet leda till allvarliga kroppsskador.

- b) **Undvik att arbeta med kroppen i en obekväm ställning. Se till att hela tiden stå stadigt och hålla balansen.**
- c) **Rikta aldrig verktyget mot dig själv eller någon annan person.**
- d) **Tryck aldrig verktyget mot handen eller någon annan kroppsdel (eller mot någon annan person).**
- e) **Se till att andra personer, framför allt barn, håller sig undan medan arbetet pågår.**
- f) **Håll armen böjd (inte sträckt) när du arbetar med verktyget.**

1.1.3 Omsorgsfull hantering och användning av monteringsverktyg

- a) **Använd rätt verktyg. Använd inte verktyget för arbeten som det inte är avsett för. Följ anvisningarna och se till att verktyget är i gott skick.**
- b) **Pressa verktyget vinkelrätt mot arbetsytan.**
- c) **Lämna aldrig ett laddat verktyg utan uppsikt.**
- d) **Ladda alltid ur verktyget före rengöring, service och underhåll, vid avbrott i arbetet samt innan det läggs undan för förvaring (patron och fästelement).**
- e) **Verktyg som inte används måste förvaras tomma på ett torrt, högt beläget eller låst ställe utom räckhåll för barn.**
- f) **Kontrollera verktyg och tillbehör med avseende på eventuella skador. Före fortsatt användning måste skyddsanordningar eller lätt slitna delar noggrant kontrolleras så att de fungerar problemfritt och ändamålsenligt. Kontrollera att de rörliga delarna fungerar som de ska och inte tar i någonstans, samt att inga delar är skadade. Alla delar måste monteras på rätt sätt och enligt alla krav för att verktyget ska fungera perfekt. Skadade skyddsanordningar och delar måste repareras eller bytas ut av Hiltis serviceverkstad, om inget annat anges i bruksanvisningen.**
- g) **Tryck endast på avtryckaren när verktyget är exakt vinkelrätt tryckt mot underlaget.**
- h) **Håll alltid verktyget stadigt och i rätt vinkel mot underlaget när du arbetar med infästning. Därigenom förhindrar du att fästelement slinter på materialet.**
- i) **Försök aldrig driva in samma spik eller bult två gånger, då kan den gå av..**
- j) **Driv inte in fästelement i befintliga hål, utom i fall där Hilti rekommenderar det.**
- k) **Följ alltid riktlinjerna för användning.**
- l) **Använd skyddskåporna när användningsområdet så tillåter.**
- m) **Dra aldrig tillbaka magasinet eller bultstyrningen med handen. I vissa fall kan detta medföra att verktyget aktiveras. Detta kan orsaka att en spik/bult drivs in i någon kroppsdel.**

1.1.4 Arbetsplats



- a) **Se till att arbetsplatsen är ordentligt upplyst.**
- b) **Använd endast verktyget i välventilerade arbetsutrymmen.**
- c) **Försök inte driva in fästelement i olämpligt underlagsmaterial. Exempel på alltför hårda material är t.ex. svetsat stål och gjutstål. Alltför svaga material är t.ex. trä och gipsplattor. Alltför spröda material är t.ex. glas, keramik och kakel. Infästning i sådana material kan orsaka avbrutna fästelement, splitter eller genomskjutning.**
- d) **Fäst inga spikar i glas, marmor, plast, brons, mässing, koppar, natursten, isoleringsmaterial, håltegel, kakel, tunn plåt (< 3 mm), gjutjärn eller lättbetong.**
- e) **Försäkra dig om att ingen person finns bakom eller under arbetsytan innan du driver in fästelement.**
- f) **Håll god ordning på arbetsplatsen. Håll arbetsområdet fritt från föremål som kan utgöra en skaderisk. Oordning på arbetsplatsen kan leda till olyckor.**
- g) **Se till att handtaget är torrt, rent och fritt från olja och fett.**
- h) **Använd skor med halkfria sulor.**
- i) **Ta hänsyn till omgivningen. Utsätt inte verktyget för regn och använd det inte i fuktiga eller våta omgivningar. Använd inte verktyget i utrymmen där brand- eller explosionsrisk föreligger.**

1.1.5 Mekaniska säkerhetsåtgärder



- a) **Välj rätt kombinationer av bultstyrningar och fästelement. Val av fel kombination kan leda till skador på personer eller verktyg samt kan påverka infästningskvaliteten negativt.**
- b) **Använd endast fästelement som är avsedda och godkända för verktyget.**
- c) **Se till att magasinet är korrekt monterat på verktyget innan du fyller på fästelement. Fästelement kan slungas ut.**
- d) **Använd inte slitna kolvar och utför inga ändringar på kolven.**

1.1.6 Termiska säkerhetsåtgärder



- a) Om verktyget blir överhettat måste du låta det svalna. Överskrid inte den maximala infästningshastigheten.
- b) Bär alltid skyddshandskar vid underhåll som måste utföras utan att verktyget hinner svalna.
- c) Om patronbandet av plast skulle börja smälta måste du låta verktyget svalna.

1.1.7 Explosionsfara



- a) Använd endast patroner som är godkända för verktyget.

- b) Ta ut patronbandet försiktigt ur verktyget.
- c) Försök inte ta bort patronen ur magasinet eller verktyget med våld.
- d) Patroner som inte avfyrats måste förvaras på en torr, högt belägen eller låst plats utom räckhåll för barn.

1.1.8 Personlig skyddsutrustning



Verktygets användare och personer i närheten måste under arbete och underhåll ha lämpliga skyddsglasögon, skyddshjälm och hörselskydd.

2 Allmän information

2.1 Riskindikationer och deras betydelse

FARA

Anger överhängande risker som kan leda till svåra personskador eller dödsolycka.

VARNING

Anger en potentiell risksituation som skulle kunna leda till allvarlig personskada eller dödsolycka.

FÖRSIKTIGHET

Anger situationer som kan vara farliga och leda till skador på person eller utrustning.

OBSERVERA

Används för viktiga anmärkningar och annan praktisk information.

2.2 Förklaring av illustrationer och fler anvisningar

Varningssymboler



Varning:
Allmän fara



Varning för
explosivt
material



Varning: Het
yta

Påbudssymboler



Använd
skydds-
glasögon



Använd
skyddshjälm



Använd
hörselskydd



Använd
skydds-
handskar



Läs bruksan-
visningen
före
användning

Här hittar du identifikationsdata på verktyget/instrumentet

Typbeteckningen och serienumret finns på typskylten. Skriv in dessa uppgifter i bruksanvisningen så att du alltid kan ange dem om du vänder dig till vår representant eller serviceverkstad.

Typ: _____

Generation: 01 _____

Serienr: _____

3 Beskrivning

3.1 Korrekt användning

Verktyget är avsett för yrkesmän inom olika former av byggverksamhet där man behöver driva in fästelement i stål. Verktyget får endast användas för hand.

Verktyget får inte ändras eller byggas om på något sätt.

Verktyget får inte användas i en explosiv eller brandfarlig omgivning som det inte är godkänt för.

Använd endast fästelement, patroner, tillbehör och reservdelar från Hilti eller av motsvarande kvalitet för att undvika skador.

Observera de råd beträffande användning, skötsel och underhåll som ges i bruksanvisningen.

Verktyget och dess tillbehör kan utgöra en risk om de används på ett felaktigt sätt av utbildad personal eller inte används enligt föreskrifterna.

Endast utbildad personal får använda, sköta och utföra underhåll på verktyget. Personalen måste vara särskilt informerad om de eventuella risker som kan uppstå.

Som på alla krutdrivna bultpistoler utgör verktyget, magasinet, patronerna och fästelementen en teknisk enhet. Det betyder att problemfri infästning med systemet bara kan garanteras om du använder Hiltis fästelement och patroner som är specielltillverkade för verktyget eller produkter av likvärdig kvalitet. Hiltis infästnings- och användningsrekommendationer gäller bara om dessa villkor beaktas.

Verktyget har ett femfaldigt skydd. För verktygsanvändarens säkerhet och säker arbetsmiljö.

3.2 Kolvprincip med kolvbroms

Drivladdningens energi överförs till en kolv vars accelererade massa driver in spiken i underlaget. I och med användningen av kolvprincipen klassificeras verktyget som ett låghastighetsverktyg. Ca 95 % av rörelseenergin finns i kolven. Eftersom kolven alltid stoppas i verktyget när infästningen är gjord stannar överskottsenergin kvar i verktyget. Vid korrekt användning blir därför farliga genomskjutningar med utloppshastigheter på mer än 100 m/s praktiskt taget omöjliga.

3.3 Fallsäkring

Fallsäkringen utgörs av en koppling mellan utlösningmekanismen och slagrörelsen. Detta förhindrar att Hilti DX-verktyget avfyras om det skulle tappas på en hård yta, oavsett i vilken vinkel stöten träffar.

3.4 Utlösningssäkring

Utlösningssäkringen garanterar att patronen inte kan avfyras endast genom att avtryckaren trycks in. Först när verktyget fullt ut trycks mot arbetsytan kan det avfyras.

3.5 Anpressningssäkring

Anpressningssäkringen kräver en anpressningskraft på minst 50 N, vilket innebär att verktyget endast kan avfyras om det pressas an helt mot arbetsytan.

3.6 Avfyrningssäkring

Verktyget har dessutom en utlösningssäkring. Detta innebär att ingen avfyrning sker om man först trycker in avtryckaren och därefter pressar an verktyget mot arbetsytan. Verktyget kan alltså endast avfyras om det först pressas an ordentligt och avtryckaren sedan trycks in.

3.7 Verktyg DX 76, användningsområden och infästningssortiment

Infästning av profilplåt på stål, ståltjocklek 6 mm upp till helstål

Sortiment	Beställningsbeteckning	Anmärkning
Fästelement	X-ENP-19 L15 MX	10 spikar per magasinband
Spikmagasin	MX 76	
Kolvsats	X-76-P-ENP	

Sortiment	Beställningsbeteckning	Anmärkning
Fästelement	X-ENP-19 L15	Enkelspik
Enkelbultstyrning	X-76-F-15	

SV

Infästning av profilplåt på stål, ståltjocklek 3-6 mm

Sortiment	Beställningsbeteckning	Anmärkning
Fästelement	ENP2K-20 L15 MX	10 spikar per magasinband
Spikmagasin	MX 76	
Kolv	X-76-P-ENP2K	

Sortiment	Beställningsbeteckning	Anmärkning
Fästelement	ENP2K-20 L15	Enkelspik
Enkelbultstyrning	X-76-F-15-P	

SV

Infästning av samverkansbalk

Sortiment	Beställningsbeteckning	Anmärkning
Fästelement	X-ENP-21 HVB	2 st. per ankare
Ankarplugg	X-HVB 50/ 80/ 95/ 110/ 125/ 140	
Bultstyrning	X-76-F-HVB	
Kolv	X-76-P-HVB	

Infästning av profilplåt på betong (DX-Kwik)

Sortiment	Beställningsbeteckning	Anmärkning
Fästelement	NPH2-42 L15	
Bultstyrning	X-76-F-Kwik	
Kolv	X-76-P-Kwik	
Hammarborr	TX-C 5/23	Hammarborr för förborrning

Infästningselement (diameter 10 mm) för gallerdurksmontage

Sortiment	Beställningsbeteckning	Anmärkning
Fästelement	EM8-15FP10, X-CRM8-15 FP10/ X-CR M8	För installation av X-FCM, X- FCM-F, X-FCM-R, X-FCP-F, X-FCP-R
Bultstyrning	X-76-F-10	
Kolv	X-76-P-GR	
Stöt	Stöt	För att skjuta tillbaka fästele- mentet
Centreringsanordning	Centreringsanordning 25	För bultstyrning X-76-F-10
Centreringsanordning	Centreringsanordning 30	För bultstyrning X-76-F-10

Fästelement (diameter 10 mm) för diverse fastsättningar på underlag av stål och betong

Sortiment	Beställningsbeteckning	Anmärkning
Fästelement	DS 27-37, DSH 57 P10	Spik för fästning av träribbor på betong och stål. Vid spik- djup över 62 mm måste hålen förberedas
Fästelement	EDS 19-27 P10	Spik för fastsättning av träribbor på stål
Fästelement	EW10-30 P10, X-EW10-27 P10, X-EM10-24 P10	10 mm gängbultar på stålun- derlag
Bultstyrning	X-76-F-10	
Kolv	X-76-P-10	

4 Tillbehör, Förbrukningsartiklar

Beteckning	Artikelnummer, beskrivning
Hilti-verktygslåda	DX 76 KD, stor, med löstagbart patronfack
Verktygslåda för magasinverktyg	DX 76 MX
Rengöringssats	DX 76 / 860-ENP, Flatborste, rundborste \varnothing 25, rundborste \varnothing 8, rundstång, rengöringsduk
Hilti-spray	
Sats med kolvar och kolvstopp	X-76-PS
Skyddskåpa för magasin och enkelbultstyrningar	
Toleransmätdon DX 76	

Patroner, typ	Beställningsbeteckning
Starkaste laddning (USA)	6,8/18 M svart (lila)
Extra stark laddning	6,8/18 M svart
Mycket stark laddning	6,8/18 M röd
Stark laddning	6,8/18 M blå
Svag laddning	6,8/18 M grön

5 Teknisk information

Med reservation för tekniska ändringar!

OBSERVERA

* för störningsfri drift.

Verktyg	DX 76 MX
Vikt med magasin	4,35 kg
Dimensioner (L \times B \times H)	450 mm \times 101 mm \times 352 mm
Magasinkapacitet	10 element
Slagrörelse	32 mm
Anpressningskraft	190...240 N
Användningstemperatur/omgivningstemperatur	-15...+50 °C
Max. genomsnittlig infästningshastighet*	600/h

6 Före start



OBSERVERA

Läs bruksanvisningen innan du börjar använda verktyget.

6.1 Kontrollera verktyget

Se till att inget patronband finns i verktyget. Om ett patronband finns i verktyget måste du mata ut det genom att dra upprepade gånger i repetergreppet tills du kan dra ut bandet på utmatningssidan.

Kontrollera att verktygets yttre delar inte är skadade och att reglagen fungerar som de ska. Använd inte laddaren om någon del är skadad eller om reglagen inte fungerar ordentligt. Låt auktoriserad personal från Hilti-service reparera verktyget.

Kontrollera att kolven och kolvbromsen är korrekt monterade och att de inte är slitna.

SV

7 Drift



OBSERVERA

När du håller fast med andra handen måste du se till att du inte täcker över några ventilationsspringor eller andra öppningar.

WARNING

När verktyget avfyras kan splitter eller bitar av magasinbandet slungas iväg. **Såväl användaren som andra personer i närheten bör bära ögonskydd och skyddshjälm.** Splittret kan skada hud och ögon.

FÖRSIKTIGHET

När drivmedlet antänds löser infästningen av fästelementen ut. **Bär hörselskydd (både du och personer runt omkring).** Alltför starkt ljud kan skada hörseln.

WARNING

Man bör absolut inte aktivera verktyget genom att pressa det mot någon del av kroppen (t.ex. handen). Aktiveringen av verktyget kan leda till personskador (spikarna eller kolven kan orsaka skador). **Tryck aldrig verktyget mot någon kroppsdel.**

FÖRSIKTIGHET

Försök aldrig driva in samma spik eller bult två gånger, då kan den gå av..

FÖRSIKTIGHET

Driv inte in fästelement i befintliga hål, utom i fall där Hilti rekommenderar det.

FÖRSIKTIGHET

Om verktyget blir överhettat måste du låta det svalna. Överskrid inte den maximala infästningshastigheten.

7.1 Användning

Riktlinjer för infästning. Följ alltid riktlinjerna för användning.

OBSERVERA

Detaljerad information kan du få genom att skicka efter tekniska riktlinjer eller de nationella tekniska föreskrifterna från din Hilti-representant.

7.2 Tillvägagångssätt vid feltändning i patronen

Om patronen inte har avfyrats eller något går fel bör du alltid göra följande:

Håll verktyget tryckt mot arbetsytan i 30 sekunder.

Om patronen ännu inte har antänts kan du lyfta verktyget från arbetsytan, men se till att du inte riktar det mot dig själv eller någon annan person.

Mata fram patronbandet en patron i taget och använd återstående patroner på bandet. Ta bort det använda patronbandet och ta hand om det på sådant sätt att det varken kan återanvändas eller missbrukas.

7.2.1 Sätta in band i magasinet 2

Skjut in bandet ovanifrån i magasinet tills brickan på det sista fästelementet hakar fast i magasinet.

7.2.2 Välja patroner 3

1. Bestäm stålets hållfasthet och underlagsmaterialets tjocklek.
2. Välj därför avsedda patroner samt effektinställning enligt rekommendationerna för patronen.

OBSERVERA Mer detaljerade rekommendationer för patroner finns i motsvarande typgodkännanden och i Hiltis handbok för direktinfästning

7.2.3 Sätta in patronband 4

Skjut in patronbandet helt i patronmagasinhållaren på sidan.

7.2.4 Infästning med magasinverktyg 5

1. Pressa verktyget vinkelrätt mot arbetsytan.
2. Avfyr verktyget genom att trycka in avtryckaren.
3. För att kunna göra nästa infästning måste du skjuta repetergreppet bakåt och sedan framåt igen.

7.2.5 Kontroll och inställning av spikstyrning 6 7

OBSERVERA

Genom att vrida på effektregleringsratten kan du reglera verktygets effekt. (Steg 1 = minimum, steg 4 = maximum)

1. Kontrollera spikutsprånget med kontrollmättet.
2. Om ett fästelement inte drivs in tillräckligt djupt måste du öka effekten. Ställ in effekten på ett högre steg med hjälp av effektregleringsratten. Om ett fästelement drivs in för djupt måste du minska effekten. Sänk effekten ett steg med hjälp av effektregleringsratten.
3. Driv in ett fästelement.
4. Kontrollera spikutsprånget med kontrollmättet.
5. Om fästelementet fortfarande sitter för djupt eller för högt måste steg 2 till 4 upprepas tills infästningen ger önskat djup. Använd en kraftigare eller svagare patron efter behov.

7.3 Tömning av verktyget

7.3.1 Ta ut patroner ur verktyget 8

WARNING

Försök inte ta bort patronen ur patronbandet eller verktyget med våld.

1. Mata fram patronbanden genom att dra upprepade gånger i repetergreppet tills patronöppningen syns.
2. Dra ut patronbandet ut öppningen.

7.3.2 Ta ut spik-/bultbanden från magasinverkytet **9**

WARNING

Se till att inget patronband finns i verktyget. Om det finns ett patronband i verktyget trycker du på verktygets repetergrepp tills du ser patronen. Ta därefter för hand ut patronen ur dess utloppsöppning.

FÖRSIKTIGHET

Spik-/bultbandet stöts ut med fjädrande kraft.

1. Tryck in spik-/bultbandet 5 mm djupare i magasinet och håll fast det.
2. Tryck fram anslaget med tummen och håll fast det.
3. Ta ut spik-/bultbandet ur magasinet.

7.4 Byta spikmagasin eller bultstyrning (tillbehör)

7.4.1 Demontering **10**

WARNING

Det får inte finnas några patroner i verktyget. Det får inte finnas några fästelement i spikmagasinet eller bultstyrningen.

FÖRSIKTIGHET

Efter användningen kan komponenterna vara mycket heta. **Bär alltid skyddshandskar om du måste utföra följande underhållssteg utan att verktyget hinner svalna.**

1. Kontrollera att repetergreppet står i grundläget.
2. Skruva loss bultstyrningen (eller spikmagasinet).
3. Ta bort kolvarna ur kolvstyrningen och kolvstoppet ur spikmagasinet.

7.4.2 Montering **11**

1. Sätt in kolvstoppet i rätt läge i den bultstyrning (eller det spikmagasin) som ska monteras.
2. Kontrollera att repetergreppet står i grundläget.
3. Stick in en lämplig kolv i verktygets kolvstyrning.
4. Skruva fast bultstyrningen (eller spikmagasinet) till anslaget på kolvstyrningen och vrid tillbaka den tills den hakar fast.
5. Dra en gång i repetergreppet.

7.5 Infästning med enkelbultstyrning (tillbehör)

WARNING

Se till att verktygets skyddskåpa är monterad.

7.5.1 Sätta in fästelementet i enkelinfästningsverkytet **12**

1. Vrid verktyget så att bultstyrningen är vänd uppåt.
2. För in fästelementet uppifrån i verktyget.

7.5.2 Välja patroner **3**

1. Bestäm stålets hållfasthet och underlagsmaterialets tjocklek.

2. Välj därför avsedda patroner samt effektinställning enligt rekommendationerna för patronen.

OBSERVERA Mer detaljerade rekommendationer för patroner finns i motsvarande typgodkännanden och i Hiltis handbok för direktinfästning

7.5.3 Sätta in patronband **4**

Skjut in patronbandet helt i patronmagasinhållaren på sidan.

7.5.4 Infästning med enkelinfästningsverkytet

1. Pressa verktyget vinkelrätt mot arbetsytan.
2. Avfyr verktyget genom att trycka in avtryckaren.
3. För att kunna göra nästa infästning måste du skjuta repetergreppet bakåt och sedan framåt igen.

7.5.5 Kontroll och inställning av spikstyrning **6 7**

OBSERVERA

Genom att vrida på effektregeringsratten kan du reglera verktygets effekt. (Steg 1 = minimum, steg 4 = maximum)

Kontrollera spikens fäst djup och effektinställningen enligt avsnitt 7.2.5 "Kontroll och inställning av spikstyrning".

7.6 Infästning av samverkansbalk (tillbehör) **13 14**

WARNING

Se till att verktygets skyddskåpa är monterad.

7.6.1 Sätta in ett element i HVB-bultstyrningen

OBSERVERA

Insättning av det första elementet i samverkansbalken

1. Montera HVB-bultstyrningen enligt avsnitt 7.4 "Byta bultstyrning (eller spikmagasin)".
2. Flytta sliden tills den hakar fast och siffran 1 visas.
3. Vrid verktyget så att bultstyrningen är vänd uppåt.
4. För in elementet ovanifrån i den markerade öppningen i verktyget.

7.6.2 Sätta in patronband **4**

OBSERVERA

För infästning av HVB-samverkansbalk används normalt svarta eller i vissa fall röda patroner. Mer detaljerade rekommendationer för patroner finns i motsvarande typgodkännanden och i Hiltis handbok för direktinfästning

Skjut in patronbandet helt i patronmagasinhållaren på sidan.

7.6.3 Infästning med HVB-bultstyrningen **14**

1. Sätt fast samverkansbalken på stödplattan. Den hålls fast av en magnet.
2. Pressa verktyget vinkelrätt mot arbetsytan.
3. Avfyr verktyget genom att trycka in avtryckaren.
4. För att kunna göra nästa infästning måste du skjuta repetergreppet bakåt och sedan framåt igen.

7.6.4 Kontroll och inställning av spikstyrning 6 7**OBSERVERA**

Genom att vrida på effektregleringsratten kan du reglera verktygets effekt. (Steg 1 = minimum, steg 4 = maximum)

Kontrollera spikens fästdjup och effektinställningen enligt avsnitt 7.2.5 "Kontroll och inställning av spikstyrning".

7.6.5 Sätta in ett andra element i HVB-bultstyrningen 15**OBSERVERA**

Insättning av det andra elementet i samverkansbalken

1. Flytta sliden tills den hakar fast och siffran 2 visas.
2. Vrid verktyget så att bultstyrningen är vänd uppåt.
3. För in elementet ovanifrån i den markerade öppningen i verktyget.

7.6.6 Infästning med HVB-bultstyrningen 14

1. För in stödplattan i bygeln och pressa an verktyget i rätt vinkel mot arbetsytan.
2. Avfyra verktyget genom att trycka in avtryckaren.
3. För att kunna göra nästa infästning måste du skjuta repetergreppet bakåt och sedan framåt igen.

7.7 Infästning av gallerdurk (tillbehör)**VARNING**

Se till att verktygets skyddskåpa är monterad.

7.7.1 Sätta in ett element i gallerdurksbultstyrningen (F8)

1. Montera gallerdurksbultstyrningen enligt avsnitt 7.4 "Byta spikmagasin eller bultstyrning (tillbehör)".
2. Vrid verktyget så att bultstyrningen är vänd uppåt.
3. För in fästelementet uppifrån i verktyget.

7.7.2 Sätta in patronband 4

Skjut in patronbandet helt i patronmagasinhållaren på sidan.

7.7.3 Infästning med gallerdurksbultstyrning 16

1. Pressa verktyget vinkelrätt mot arbetsytan.
2. Avfyra verktyget genom att trycka in avtryckaren.
3. Kontrollera om möjligt fästdjupet genom att titta på bultsprånget.
4. Skruva på fästflänsen om sådan används (vridmoment 5 till 8 Nm).
5. För att kunna göra nästa infästning måste du skjuta repetergreppet bakåt och sedan framåt igen.

7.7.4 Kontroll och inställning av spikstyrning 6 7**OBSERVERA**

Genom att vrida på effektregleringsratten kan du reglera verktygets effekt. (Steg 1 = minimum, steg 4 = maximum)

Kontrollera spikens fästdjup och effektinställningen enligt avsnitt 7.2.5 "Kontroll och inställning av spikstyrning".

7.8 Infästning med F10 bultstyrning**VARNING**

Se till att verktygets skyddskåpa är monterad.

Infästning med F10-bultstyrningen går till på samma sätt som infästning med gallerdurk (kapitel 7.7.).

7.9 Infästning av profilplåt på betong (DX Kwik, tillbehör)**VARNING**

Se till att verktygets skyddskåpa är monterad.

7.9.1 Sätta in ett element i DX Kwik-bultstyrningen

1. Montera DX Kwik-bultstyrningen enligt avsnitt 7.4 "Byta spikmagasin eller bultstyrning (tillbehör)".
2. Vrid verktyget så att bultstyrningen är vänd uppåt.
3. För in fästelementet uppifrån i verktyget.

7.9.2 Sätta in patronband**OBSERVERA**

För infästning av profilplåt på betong används normalt blå patroner. Mer detaljerade rekommendationer för patroner finns i motsvarande typgodkännanden och i Hiltis handbok för direktinfästning.

Skjut in patronbandet helt i patronmagasinhållaren på sidan.

7.9.3 Infästning med DX Kwik-bultstyrningen 17

1. Förborra profilplåten samt betongunderlaget med hammarborren.
2. För in spiken som sticker ut ur bultstyrningen i det förborrade hålet och pressa an verktyget i rätt vinkel.
3. Avfyra verktyget genom att trycka in avtryckaren.
4. För att kunna göra nästa infästning måste du skjuta repetergreppet bakåt och sedan framåt igen.

7.9.4 Kontroll och inställning av spikstyrning 6 7**OBSERVERA**

Genom att vrida på effektregleringsratten kan du reglera verktygets effekt. (Steg 1 = minimum, steg 4 = maximum)

Kontrollera spikens fästdjup och effektinställningen enligt avsnitt 7.2.5 "Kontroll och inställning av spikstyrning".

8 Skötsel och underhåll



FÖRSIKTIGHET

Även vid normal användning blir verktyget smutsigt och funktionsrelevanta komponenter slits. **Regelbundna kontroller och underhållsåtgärder är därför en förutsättning för tillförlitlig och säker användning. Vid flitig användning rekommenderar vi att du rengör verktyget och kontrollerar kolvar och kolvstopp minst en gång om dagen, dock senast efter 3 000 fästningar!**

WARNING

Det får inte finnas några patroner i verktyget. Det får inte finnas några fästelement i spikmagasinet eller bultstyrningen.

FÖRSIKTIGHET

Verktyget kan bli hett under arbetet. Du kan bränna händerna. **Använd skyddshandskar vid skötsel- och underhållsarbete. Låt verktyget svalna.**

8.1 Underhåll av verktyget

Rengör verktygets utsida regelbundet med en lätt fuktad putstrasa.

OBSERVERA

Använd inte spruta eller ångstråle vid rengöringen! Använd aldrig verktyget med tilltäppta ventilationspringor! Se till så att främmande föremål inte kommer in i verktyget.

8.2 Underhåll

Kontrollera regelbundet verktygets alla yttre delar med avseende på skador och alla reglage med avseende på god funktion. Använd inte verktyget om delar är skadade eller reglage inte fungerar väl. Låt Hilti-service reparera verktyget.

Verktyget får endast användas tillsammans med rekommenderade patroner och med korrekt effektinställning. Om du väljer fel patroner eller för hög effekt kan verktyget skadas.

FÖRSIKTIGHET

Smuts i DX-verktyg innehåller ämnen som kan vara farliga för din hälsa. **Andas inte in damm eller smuts vid rengöring. Se till att damm eller smuts inte kommer i kontakt med livsmedel. Tvätta händerna när du har rengjort instrumentet. Använd aldrig fett vid underhåll/smörjning av verktygets delar. Detta kan leda till funktionsstörningar. Använd endast Hilti-spray eller produkter med jämförbar kvalitet**

8.2.1 Kontrollera kolven, byt kolv/kolvstopp

WARNING

Det får inte finnas några patroner i verktyget. Det får inte finnas några fästelement i spikmagasinet eller bultstyrningen.

FÖRSIKTIGHET

Efter användningen kan komponenterna vara mycket heta. **Bär alltid skyddshandskar om du måste utföra följande underhållssteg utan att verktyget hinner svalna.**

OBSERVERA

Om kolven sätts i på fel sätt flera gånger leder det till slitage på kolv och kolvstopp. Om kolven är trasig och/eller kolvstoppets elastomer uppvisar kraftigt slitage bör dessa komponenter bytas.

OBSERVERA

Kolven och kolvstoppet ska kontrolleras med jämna mellanrum, minst en gång om dagen.

OBSERVERA

Spikmagasinet eller bultstyrningen måste skruvas av för att kolven och kolvstoppet ska kunna bytas ut. Kolvstyrningen får inte demonteras

1. Skruva loss bultstyrningen (eller spikmagasinet).
2. Dra ut kolven ur kolvstyrningen.
3. Kontrollera att kolven inte är skadad. Om det finns tecken på skador måste både kolven OCH kolvstoppet bytas ut.

OBSERVERA Kontrollera att kolven inte är böjd genom att rulla den på en plan yta. Använd inte slitna kolvar och manipulera inte kolven.

4. Ta bort kolvstoppet ut bultstyrningen om kolven måste bytas ut.
5. Sätt in det nya kolvstoppet i rätt läge i den bultstyrning (eller det spikmagasin) som ska monteras.

OBSERVERA Spruta Hilti-spray på kolvstoppets öppning.

6. Stick in kolven i verktygets kolvstyrning.
7. Skruva fast bultstyrningen (eller spikmagasinet) till anslaget på kolvstyrningen och vrid tillbaka den tills den hakar fast.
8. Dra en gång i repetergreppet.

8.2.2 Rengöra kolvstyrningen 18 19 20 21

WARNING

Det får inte finnas några patroner i verktyget. Det får inte finnas några fästelement i spikmagasinet eller bultstyrningen.

FÖRSIKTIGHET

Efter användningen kan komponenterna vara mycket heta. **Bär alltid skyddshandskar om du måste utföra följande underhållssteg utan att verktyget hinner svalna.**

1. Kontrollera att repetergreppet står i grundläget.
2. Skruva loss spikmagasinet (eller bultstyrningen).
3. Ta ut kolvarna ur kolvstyrningen och kolvstoppet ur spikmagasinet (eller bultstyrningen).

SV

4. **FÖRSIKTIGHET Håll verktyget med kolstyrningen uppåt, annars riskerar kolstyrningen att ramla ut.**
Sväng ut spaken för demontering av kolstyrningen.
5. Dra ut kolstyrningen ur verktyget.
OBSERVERA Kolstyrningen får inte demonteras ytterligare.
6. Rengör hållaren för kolstyrningen i verktyget.
7. Rengör kolstyrningens yta invändigt och utvändigt med de stora borstarna.
8. Rengör reglerstiftets hål med den lilla rundborsten och rengör patronlagret med den koniska borsten.
9. Spraya slid och kolstyrningskrage på kolstyrningen med Hilti-spray.
10. Spraya in ståldelarna med Hilti-spray.
OBSERVERA Användning av andra smörjmedel än Hilti-spray kan skada gummidelarna.
11. Kontrollera att repetergreppet står i grundläget.
12. Skjut in kolstyrningen i verktyget.
13. Tryck försiktigt in kolstyrningen.
OBSERVERA Spaken kan endast stängas om du trycker in kolstyrningen något (några mm) i verktyget. Om det ändå inte går att stänga spaken, se kapitel 9 Felsökning.
14. Vrid spaken medan kolstyrningen är lätt intryckt.
15. Anslut kolven till kolstyrningen.
16. Montera kolstoppet.
17. Skruva fast bultstyrningen (eller spikmagasinet) till anslaget på kolstyrningen och vrid tillbaka den tills den hakar fast.
18. Spraya in den öppna springan i huset bakom repetergreppet för att smörja patronloppet.
19. Dra en gång i repetergreppet.

8.3 Kontroll efter skötsel- och underhållsarbeten



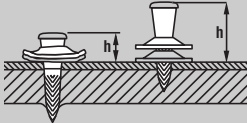




Efter underhåll och reparation samt innan patronen läggs i måste du kontrollera att alla skyddsanordningar har monterats och fungerar felfritt.

9 Felsökning

VARNING

Före reparationer måste verktyget laddas ur.

Fel	Möjlig orsak	Lösning
Patronen matas inte fram.	Patronbandet är skadat.	Byt ut patronbandet. Se kapitlet: 7.3.1 Ta ut patroner ur verktyget 8
	Verktyget är skadat.	Kontakta Hilti.
Patronbandet kan inte tas bort.	Verktyget är skadat eller överhettat pga. hög infästningshastighet.	Låt verktyget svalna och försök försiktigt ta bort patronbandet. Demontera kolstyrningen ur verktyget. Om patronhylsan har fastnat i patronlagret måste hylsan tas bort med hjälp av rundstången i rengöringssatsen. Kontakta Hilti om problemet därefter fortfarande kvarstår. VARNING Försök inte ta bort patronen ur magasinet eller verktyget med våld.
Patronen kan inte avfyras.	Verktyget pressas inte an ordentligt.	Pressa an verktyget igen och gör en ny infästning.
	Patronbandet är tomt.	Ladda ur patronbandet och ladda det igen.
	Magasinet eller bultstyrningen är inte ordentligt fastskruvade.	Skruva på magasinet ordentligt.
	Patronen är defekt.	Repetera och använd resten av patronerna.
	Verktyget eller patronen är defekt.	Kontakta Hilti.
	Verktyget repeterar inte	Repetera verktyget Se kapitlet: 8.2.2 Rengöra kolstyrningen 18 19 20 21

Fel	Möjlig orsak	Lösning
Spiken sätts för djupt. 	Infästning bredvid balken.	Markera balkens position och upp- repa infästningen på balken. Ta hänsyn till underlaget så att plåten ligger an tätt.
	Fel kolv har satts i.	Kontrollera att utrustningskombinatio- nen kolv/fästelement är korrekt.
	Kolven är utsliten.	Byt ut kolv och kolvstopp.
Spiken sätts för grunt. 	Infästning i balklivet.	2. Flytta fästpunkten.
	Ändrad underlagstjocklek och/eller materialfasthet.	Öka energin enligt rekommendationen för patronen resp. använd en patron med högre energi.
	För liten energi.	Öka energin enligt rekommendationen för patronen resp. använd en patron med högre energi.
	Verktyget är för smutsigt.	Rengör verktyget.
	Kolven är utsliten.	Byt ut kolv och kolvstopp.
	Verktyget är skadat.	Kontakta Hilti.
Spiken sticker ut snett. 	Fel kolv har satts i.	Kontrollera att utrustningskombinatio- nen kolv/fästelement är korrekt.
	Verktyget har pressats an för häftigt	Använd verktyget mer varsamt.
	Ojämn, delvis ofullständig repetering.	Fullständig repetitionsrörelse
Skärskador. 	Ojämn verktygseffekt.	Rengör verktyget. Sätt ditt en ny sli- tagedel. Om ojämnheten kvarstår, kontakta Hilti.
	Kolvspetsen är sliten eller delvis av- bruten.	Byt ut kolv och kolvstopp.
Verktyget kan inte dras isär. 	Infästning i balklivet.	2. Sätt fästpunkten bredvid.
	Ökad underlagstjocklek och/eller ma- terialfasthet.	Kontrollera elementrekommendatio- nerna. Om fördelningen är korrekt kan du öka energin enligt patronens re- kommendationer resp. använda en patron med högre energi.
	Patronbandet sitter fast, verktyget är överhettat.	Se felet "Patronbandet kan inte tas bort". Överskrid inte den maximala infästningshastigheten.
Verktyget kan inte avfyras. 	Kolven har fastnat i kolvstoppet.	Byt ut kolv och kolvstopp.
	Verktyget är för smutsigt.	Rengör kolvstyrningen. Kontrollera att kolven är rak. Rengör verktyget. Se kapitlet: 8.2.2 Rengöra kolvstyr- ningen 18 19 20 21
Verktyget kan inte avfyras. 	Verktyget har inte repeterats på rätt sätt och repetergreppet är ej i ut- gångsläge.	Repetera verktyget helt och ställ re- petergreppet i utgångsläge.
	Avfyrning innan verktyget pressats an helt.	Pressa an verktyget helt och fyra se- dan av det.

Fel	Möjlig orsak	Lösning
Verktyget kan inte avfyras.	Transportfel på fästelement	Se kapitlet: 7.2.1 Sätta in band i magasinet 2 Se kapitlet: 7.3.2 Ta ut spik-/bultbanden från magasinverkyget 9
	Magasinet resp. bultstyrningen har inte skruvats fast helt.	Skruva fast magasin och enkelbultstyrning helt.
	Verktyget är skadat.	Kontakta Hilti.
	Verktyget är för smutsigt.	Rengör kolvstyrningen. Kontrollera att kolven är rak. Rengör verktyget. Se kapitlet: 8.2.2 Rengöra kolvstyrningen 18 19 20 21
	Avfyrning innan verktyget pressats an helt.	Pressa an verktyget helt och fyra sedan av det.
Inget fästelement har satts in.	Verktyget har inte repeterats på rätt sätt och repetergreppet är ej i utgångsläge.	Repetera verktyget helt och ställ repetergreppet i utgångsläge.
	Fästelementet har inte satts i.	Sätt in fästelementet i verktyget.
	Spikmatningen i magasinet är defekt.	Kontakta Hilti.
	Kolven har inte satts i.	Sätt in kolven i verktyget.
	Kolven är skadad.	Byt ut kolv och kolvstopp.
	Kolven ställs inte tillbaka.	Kontakta Hilti.
	Bultstyrningen är smutsig.	Rengör bultstyrningen och monteringsdelarna med avsedda borstar. Olja in dem med Hilti-spray.
	Fästelement har fastnat i bultstyrningen.	Ta bort fästelement som har fastnat. Ta bort magasinbandsplastrester från verktygsmagasinet. Undvik skärskador (se ovan). Undvik infästning bredvid balken. Förbättra markeringarna vid behov.
Bultstyrningen kan inte skruvas på helt.	Kolvstoppet har satts in felvänt.	Skruva av bultstyrningen. Sätt in kolvstoppet rättvänt och skruva på bultstyrningen igen.
	Kolvstyrningen bakom anslutningsgången är smutsig.	Rengör och olja in gången.
Kolven kan inte monteras.	Verktyget är smutsigt, särskilt kolvstyrningen.	Rengör kolvstyrningen och montera ihop verktyget igen.
	Slidens spets sticker in i kolvstyrningen och blockerar kolven.	Dra slidens spets framåt tills den kan haka i.
Kolvstyrningen kan inte monteras.	Spaken är stängd.	Lossa spaken.
	Kolvstyrningen är felaktigt placerad.	Sätt in kolvstyrningen i rätt läge.
Repeteringen går trögt.	Verktyget är smutsigt.	Rengör verktyget. Se kapitlet: 8.2.2 Rengöra kolvstyrningen 18 19 20 21

10 Avfallshantering



Hilti-verktyg är till stor del tillverkade av återvinningsbart material. En förutsättning för återvinning är att materialet separeras på rätt sätt. I många länder tar Hilti emot sina uttjänta produkter för återvinning. Fråga Hiltis kundservice eller din Hilti-säljare. Om du själv vill separera materialet i verktyget: Följ de regionala och internationella riktlinjerna och föreskrifterna.

11 Tillverkarens garanti

Hilti garanterar att produkten inte har några material- eller tillverkningsfel. Garantin gäller under förutsättning att verktyget används, hanteras, underhålls och rengörs korrekt enligt Hiltis bruksanvisning och att den tekniska enheten bevaras, d.v.s. att endast förbrukningsmaterial, tillbehör och reservdelar i original från Hilti eller andra produkter av jämförbar kvalitet används tillsammans med verktyget.

Garantin omfattar kostnadsfri reparation eller kostnadsfritt utbyte av felaktiga delar under hela produktens livslängd. Delar som normalt slits omfattas inte av garantin.

Ytterligare anspråk är uteslutna, såvida inte annat strikt föreskrivs i nationella bestämmelser. Framför

allt kan Hilti inte hållas ansvarigt för direkta eller indirekta tillfälliga skador eller följskador, förluster eller kostnader i samband med användningen eller p.g.a. att produkten inte kan användas för en viss uppgift. Indirekt garanti avseende användning eller lämplighet för något bestämt ändamål är uttryckligen utesluten.

När felet fastställts ska produkten tillsammans med den aktuella delen skickas för reparation och/eller utbyte till Hiltis serviceverkstad.

Denna garanti omfattar Hiltis samtliga skyldigheter och ersätter alla tidigare eller samtida uttalanden, skriftliga eller muntliga överenskommelser vad gäller garanti.

12 Försäkran om EU-konformitet (original)

Beteckning:	Bultpistol
Typbeteckning:	DX 76
Generation:	01
Konstruktionsår:	2004

Vi försäkrar under eget ansvar att produkten stämmer överens med följande riktlinjer och normer: 2006/42/EG, 2011/65/EU.

Hilti Corporation, Feldkircherstrasse 100,
FL-9494 Schaan

Norbert Wohlwend
Head of Quality & Processes Management
BU Direct Fastening
04/2013

Tassilo Deinzer
Head of BU Direct Fastening
BU Direct Fastening
04/2013

Teknisk dokumentation vid:

Hilti Entwicklungsgesellschaft mbH
Zulassung Elektrowerkzeuge
Hiltistrasse 6
86916 Kaufering
Deutschland

SV

13 Bekräftelse av CIP-provning

Hilti DX 76 är typgodkänd och systemtestad. Som tecken på detta har verktyget ett fyrkantigt PTB-godkännandemärke med godkännandenummer S 813. På detta sätt garanterar Hilti att verktyget

stämmer överens med typprovet. Oacceptabla defekter som konstateras vid användning av verktyget måste rapporteras till ansvarig myndighet (PTB) samt till "Office of the Permanent International Commission" (C.I.P.).

14 Användarens hälsa och säkerhet

14.1 Bullerinformation

Patrondrivet bultpistolverktyg

Typ	DX 76
Modell	Serie
Kaliber	6.8/18 blå
Effektinställning	4
Användningsområden	Infästning i 8 mm stål (400 MPa) med X-ENP 19 L15MX

Deklarerade mätvärden för buller enligt maskinriktlinje 2006/42/EG tillsammans med E DIN EN 15895

Ljudeffektnivå, $L_{WA, 1S}$ ¹	114 dB (A)
Ljudtrycksnivå på arbetsplats, $L_{pA, 1s}$ ²	110 dB (A)
Ljudtrycksnivåns högsta värde, $L_{pC, peak}$ ³	139 dB (C)

¹ ± 2 dB (A)

² ± 2 dB (A)

³ ± 2 dB (C)

Drift- och installationsförhållanden: Installation och drift av bultpistoler enligt E DIN EN 15895-1 i reflektionsfattig testmiljö hos Firma Müller-BBM GmbH. Testmiljöns omgivningsförhållanden motsvarar DIN EN ISO 3745.

Testmetod: Enligt E DIN EN 15895, DIN EN ISO 3745 och DIN EN ISO 11201, mätning i ett fritt fält över ett reflekterande plan.

ANMÄRKNING: De uppmätta bulleremissionerna och tillhörande mätosäkerhet representerar den övre gränsen för mätvärden som förväntas vid mätningarna.

Avvikande arbetsvillkor kan leda till andra emissionsvärden.

14.2 Vibration

Högsta totalvärdet för vibrationer som ska anges enligt 2006/42/EG ska inte överstiga 2,5 m/s².

Ytterligare information om användarens hälsa och säkerhet framgår av Hiltis webbsida www.hilti.com/hse.



Hilti Corporation

LI-9494 Schaan

Tel.: +423 / 234 21 11

Fax: +423 / 234 29 65

www.hilti.com

Hilti = registered trademark of Hilti Corp., Schaan

W 2974 | 0414 | 00-Pos. 3 | 1

Printed in Liechtenstein © 2014

Right of technical and programme changes reserved S. E. & O.

282472 / A4

