



DD AF-CA

Latviešu

DD AF-CA

Originālā lietošanas instrukcija

1 Informācija par dokumentāciju

1.1 Par šo dokumentāciju

- Pirms ekspluatācijas sākšanas obligāti izlasiet šo dokumentāciju. Tas ir priekšnoteikums darba drošībai un izstrādājuma lietošanai bez traucējumiem.
- Ievērojiet drošības norādījumus un brīdinājumus, kas atrodami šajā dokumentācijā un uz izstrādājuma.
- Vienmēr glabājiet lietošanas instrukciju izstrādājuma tuvumā un nododiet to kopā ar izstrādājumu, ja tas tiek nodots citām personām.

1.2 Apzīmējumu skaidrojums

1.2.1 Brīdinājumi

Brīdinājumi pievērš uzmanību bīstamībai, kas pastāv, strādājot ar izstrādājumu. Tiek lietoti šādi signālvārdi:



BĪSTAMI!

BĪSTAMI! !

- ▶ Pievērš uzmanību draudošām briesmām, kas var izraisīt smagus miesas bojājumus vai nāvi.



BRĪDINĀJUMS!

BRĪDINĀJUMS! !

- ▶ Pievērš uzmanību iespējamam apdraudējumam, kas var izraisīt smagas traumas vai pat nāvi.



IEVĒROT PIESARDZĪBU!

UZMANĪBU! !

- ▶ Norāda uz iespējami bīstamām situācijām, kas var izraisīt vieglas traumas vai materiālos zaudējumus.

1.2.2 Dokumentācijā lietotie simboli

Šajā dokumentācijā tiek lietoti šādi simboli:



Pirms lietošanas izlasiet instrukciju



Norādījumi par lietošanu un cita noderīga informācija



Rīcība ar otrreiz pārstrādājamiem materiāliem



Neizmetiet elektroiekārtas un akumulatorus sadzīves atkritumos.

1.2.3 Attēlos lietotie simboli

Attēlos tiek lietoti šādi simboli:



Šis skaitļi norāda uz attiecīgajiem attēliem, kas atrodami šīs instrukcijas sākumā.



Numerācija attēlos atbilst veicamo darbību secībai un var atšķirties no darbību apraksta tekstā.



Pozīciju numuri tiek lietoti attēlā **Pārskats** un norāda uz leģendas numuriem sadaļā **Izstrādājuma pārskats**.



Šis simbola uzdevums ir pievērst īpašu uzmanību izstrādājuma lietošanas laikā.

1.3 Simboli uz izstrādājuma

1.3.1 Statusa indikācija

Uz izstrādājuma tiek lietoti šādi simboli:



Servisa indikācija

1.3.2 Simboli atkarībā no izstrādājuma

Uz izstrādājuma var tikt lietoti šādi simboli:

	Maiņstrāva
n_0	Nominālais apgriezienu skaits tukšgaitā
\varnothing	Diametrs
/min	Apgriezienu skaits minūtē
	Bezvadu datu pārnese

1.4 Izstrādājuma informācija

izstrādājumi ir paredzēti profesionāliem lietotājiem, un to darbināšanu, apkopi un tehniskā stāvokļa uzturēšanu drīkst veikt tikai kvalificēts, atbilstīgi apmācīts personāls. Personālam ir jābūt labi informētam par iespējamajiem riskiem, kas var rasties darba laikā. Izstrādājums un tā papildaprīkojums var radīt bīstamas situācijas, ja to uztic neprofesionālam personālam vai nelieto atbilstīgi nosacījumiem. Iekārtas tipa apzīmējums un sērijas numurs ir norādīti uz identifikācijas datu plāksnītes.

- Ierakstiet sērijas numuru zemāk redzamajā tabulā. Izstrādājuma dati jānorāda, vērsoties mūsu pārstāvnīcībā vai servisā.

Izstrādājuma dati

Urbšanas padeves ierīce	DD AF-CA
Paaudze:	01
Sērijas Nr.:	

1.5 Atbilstības deklarācija

Uzņemoties pilnu atbildību, mēs apliecinām, ka šeit aprakstītais izstrādājums atbilst šādām direktīvām un standartiem: Atbilstības deklarācijas attēls ir atrodams šīs dokumentācijas beigās.

Tehniskā dokumentācija ir saglabāta šeit:

Hilti Entwicklungsgesellschaft mbH | Zulassung Geräte | Hiltistraße 6 | 86916 Kaufering, DE

2 Drošība

2.1 Vispārīgi drošības norādījumi par darbu ar elektroiekārtām

⚠ BRĪDINĀJUMS! Iepazīstieties ar visiem drošības norādījumiem, instrukcijām, attēliem un tehniskajiem parametriem, kas attiecas uz šo elektroiekārtu. Turpmāk izklāstīto instrukciju neievērošana var izraisīt elektrošoku, ugunsgrēku un/vai nopietnas traumas.

Saglabājiet visus drošības norādījumus un instrukcijas turpmākai lietošanai.

Drošības norādījumos lietotais apzīmējums "elektroiekārta" attiecas uz iekārtām ar tīkla barošanu (ar barošanas kabeli) vai iekārtām ar barošanu no akumulatora (bez kabeļa).

Drošība darba vietā

- **Uzturiet darba vietā tīrību un kārtību un nodrošiniet labu apgaismojumu.** Nekārtīgā darba vietā vai sliktā apgaismojumā var viegli notikt nelaimes gadījums.
- **Nestrādājiet ar elektroiekārtu sprādzienbīstamā vidē, kur atrodas uzliesmojoši šķidrumi, gāzes vai putekļi.** Darbības laikā elektroiekārtas mēdz dzirksteļot, un tas var izraisīt viegli uzliesmojošu putekļu vai tvaiku aizdegšanos.
- **Lietojot elektroiekārtu, neļaujiet nepiederošām personām un jo īpaši bērniem tuvoties darba vietai.** Citu personu klātbūtne var novērst uzmanību, un tā rezultātā jūs varat zaudēt kontroli pār iekārtu.

Elektrodrošība

- **Elektroiekārtas kontaktdakšai jāatbilst elektrotīkla kontaktligzdai. Kontaktdakšas konstrukciju nedrīkst nekādā veidā mainīt. Kopā ar elektroiekārtām, kurām ir aizsargzemējums, nedrīkst lietot adapteru spraudņus.** Neizmaiņātas konstrukcijas kontaktdakša, kas atbilst kontaktligzdai, ļauj samazināt elektrošoka risku.

- ▶ **Darba laikā nepieskarieties sazemētiem priekšmetiem, piemēram, caurulēm, radiatoriem, plītiņiem vai ledusskapjiem.** Pieskaroties sazemētām virsmām, pieaug risks saņemt elektrisko triecienu.
- ▶ **Nelietojiet elektroiekārtu lietus laikā, netauriet to mitrumā.** Mitrumam iekļūstot elektroiekārtā, pieaug risks saņemt elektrisko triecienu.
- ▶ **Nenesiet un nepakariniet elektroiekārtu aiz barošanas kabeļa un neraujiet aiz kabeļa, ja vēlaties atvienot iekārtu no elektrotīkla kontaktligzdas.** Sargājiet barošanas kabeli no karstuma, eļļas, asām šķautnēm vai kustīgām detaļām. Bojāts vai sapīņķerējis barošanas kabelis var kļūt par cēloni elektrošokam.
- ▶ **Darbinot elektroiekārtu ārpus telpām, izmantojiet tās pievienošanai vienīgi tādus pagarinātāja-kabeļus, kas ir paredzēti lietošanai brīvā dabā.** Lietojot elektrokabeļus, kas ir piemērots darbam ārpus telpām, samazinās elektrošoka risks.
- ▶ **Ja elektroiekārtas izmantošana slapjā vidē ir obligāti nepieciešama, lietojiet bojājumstrāvas aizsargslēdzi.** Bojājumstrāvas aizsargslēdža lietošana samazina elektrošoka risku.

Personiskā drošība

- ▶ **Strādājiet ar elektroiekārtu uzmanīgi, darba laikā saglabājiet paškontroli un rīkojieties saskaņā ar veselo saprātu.** Ar elektroiekārtu nedrīkst strādāt personas, kas ir nogurušas vai atrodas narkotiku, alkohola vai medikamentu ietekmē. Mirkļis neuzmanības, strādājot ar elektroiekārtu, var novest pie nopietnām traumām.
- ▶ **Izmantojiet individuālos aizsardzības līdzekļus un darba laikā vienmēr valkājiet aizsargbrilles.** Individuālo aizsardzības līdzekļu (putekļu aizsargmaskas, nesliedzošu apavus un aizsargķiveres vai ausu aizsargu) lietošana atbilstoši elektroiekārtas tipam un veicamā darba raksturam ļauj izvairīties no savainojumiem.
- ▶ **Nepieļaujiet iekārtas nekontrolētas ieslēgšanās iespēju.** Pirms pievienošanas elektrotīklam, akumulatora ievietošanas, elektroiekārtas satveršanas vai pārvietošanas pārliecinieties, ka tā ir izslēgta. Ja iekārtas pārvietošanas laikā pirksts atrodas uz slēdža vai ja ieslēgta iekārta tiek pievienota elektrotīklam, var notikt nelaimes gadījums.
- ▶ **Pirms elektroiekārtas ieslēgšanas jānoņem visi regulēšanas piederumi un uzgriežņu atslēgas.** Regulēšanas piederumi vai uzgriežņu atslēga, kas iekārtas ieslēgšanas brīdī atrodas iekārtā, var radīt traumas.
- ▶ **Izvairieties no nedabiskām pozām.** Darba laikā vienmēr saglabājiet līdzsvaru un nodrošinieties pret paslīdēšanu. Tas atvieglos elektroiekārtas vadību neparedzētās situācijās.
- ▶ **Izvēlieties darbam piemērotu apģērbu.** Darba laikā nenēsājiet brīvi plandošas drēbes un rotaslietas. Netuviniet matus, apģērbu un aizsargcimdus iekārtas kustīgajām daļām. Vaļīgas drēbes, rotaslietas un gari mati var iekerties iekārtas kustīgajās daļās.
- ▶ **Ja elektroiekārtas konstrukcija ļauj pievienot putekļu nosūksanas vai savākšanas ierīci, sekojiet, lai tā būtu pievienota un tiktu darbināta pareizi.** Putekļu nosūcēja lietošana samazina putekļu kaitīgo ietekmi.
- ▶ **Nezaudējiet modrību un neatkāpieties no elektroiekārtu lietošanas drošības noteikumu ievērošanas arī tad, ja lietojat attiecīgo elektroiekārtu bieži un kārtīgi to pārzināt.** Neuzmanība vienā sekundes daļā var novest pie smagām traumām.

Elektroiekārtas lietošana un apkope

- ▶ **Nepārslodojiet elektroiekārtu.** Katram darbam izvēlieties piemērotu iekārtu. Elektroiekārta darbosies labāk un drošāk pie nominālās slodzes.
- ▶ **Nelietojiet elektroiekārtu, ja ir bojāts tās slēdzis.** Elektroiekārta, ko nevar ieslēgt un izslēgt, ir bīstama un nekavējoties jānodod remontā.
- ▶ **Pirms iestatījumu veikšanas, aprikojuma daļu nomaiņas vai iekārtas novietošanas uzglabāšanā atvienojiet kontaktdakšu no elektrotīkla un/vai noņemiet noņemamo akumulatoru.** Šādi jūs novērsīsiet elektroiekārtas nejaušas ieslēgšanās risku.
- ▶ **Elektroiekārtu, kas netiek darbināta, uzglabājiet piemērotā vietā.** Neļaujiet lietot iekārtu personām, kas nav iepazinušās ar tās funkcijām un izlasījušas šo lietošanas instrukciju. Ja elektroiekārtu lieto nekompetentas personas, tas var apdraudēt cilvēku veselību.
- ▶ **Rūpīgi veiciet elektroiekārtu un to piederumu apkopi.** Pārbaudiet, vai kustīgās daļas darbojas bez traucējumiem un neķeras un vai kāda no daļām nav salauzta vai bojāta un tādējādi netraucē elektroiekārtas nevainojamu darbību. Raugieties, lai pirms iekārtas lietošanas tiktu nomainītas vai saremontētas bojātās daļas. Daudzi nelaimes gadījumi notiek tāpēc, ka elektroiekārtām nav nodrošināta pareiza apkope.
- ▶ **Griezējinstrumentiem vienmēr jābūt uzasinātiem un tīriem.** Rūpīgi kopti griezējinstrumenti ar asām šķautnēm retāk iestrēgst un ir vieglāk vadāmi.

- ▶ **Lietojiet elektroiekārtu, piederumus, maināmos instrumentus utt. saskaņā ar šiem norādījumiem. Jāņem vērā arī konkrētie darba apstākļi un veicamās operācijas īpatnības.** Elektroiekārtu lietošana citiem mērķiem, nekā to ir paredzējis ražotājfirma, ir bīstama un var izraisīt neparedzamas sekas.
- ▶ **Raugieties, lai rokturu un satveršanas virsmas būtu sausas, tīras, nenotraipītas ar eļļu un smērvielām.** Ja rokturu vai satveršanas virsmas ir slidenas, nav iespējama droša elektroiekārtas vadība un kontrole neparedzamās situācijās.

2.2 Drošības norādījumi par darbu ar dimanta vainagurbja iekārtām

- ▶ **Veicot urbšanas darbus, kam nepieciešams izmantot ūdeni, nodrošiniet ūdens novadīšanu no darba zonas vai lietojiet šķidruma savākšanas ierīci.** Šādi piesardzības pasākumi palīdzēs saglabāt darba zonu sausu un samazinās elektrošoka risku.
- ▶ **Ja pastāv iespēja, ka instruments var skart apslēptus elektriskos vadus vai pašas iekārtas barošanas kabeli, iekārta vienmēr jātur tikai aiz izolētajām rokturu virsmām.** Saskaroties ar spriegumam pieslēgtiem vadiem, spriegums tiek novadīts uz elektroiekārtas metāla daļām, radot elektrošoka risku.
- ▶ **Strādājot ar dimanta vainagurbjiem, valkājiet dzirdes aizsardzības aprīkojumu.** Trokšņa iedarbība var radīt dzirdes zudumu.
- ▶ **Ja elektroiekārta nobloķējas, pārtrauciet to virzīt uz priekšu un izslēdziet.** Noskaidrojiet un novērsiet elektroiekārtas nobloķēšanās iemeslu.
- ▶ **Pirms atkārtoti ieslēgt dimanta vainagurbja iekārtu pēc tam, kad urbis ir iestrēdzis apstrādājamajā materiālā, pārbaudiet, vai nav traucēta instrumenta rotācija.** Ja instruments ir iestrēdzis, pastāv iespēja, ka tas negriezīsies, un tas var novest pie dimanta vainagurbja iekārtas pārslodzes vai atraušanas no apstrādājamās virsmas.
- ▶ **Nostiprinot urbja statīvu pie apstrādājamās virsmas ar dobtapām un skrūvēm, raugieties, lai izmantojamā stiprinājuma sistēma spētu droši nofiksēt iekārtu darbības laikā.** Ja apstrādājamā virsma nav pietiekami izturīga vai ir poraina, dobtapa no tās var tikt izrauta, kā rezultātā urbja statīvs atdalīsies no virsmas.
- ▶ **Veicot urbšanu sienās un griestos, raugieties, lai tiktu pasargāti cilvēki un darba zona pretējā pusē.** Vainagurbis var izurbties cauri konstrukcijai, un urbuma serde var izkrist pretējā pusē.
- ▶ **Nelietojiet šo iekārtu darbiem virs galvas augstuma ar ūdens pievadīšanu.** Ja ūdens iekļūst elektroiekārtā, pieaug risks saņemt elektrisko triecienu.

2.3 Papildnorādījumi par drošību

Personīgā drošība

- ▶ **Aizliegts veikt neatļautas manipulācijas vai izmaiņas iekārtā.**
- ▶ **Iekārta nav paredzēta, lai to patstāvīgi lietotu personas ar nepietiekamām fiziskajām vai garīgajām spējām.**
- ▶ **Raugieties, lai iekārta nebūtu pieejama bērniem.**
- ▶ **Izvairieties no saskares ar rotējošām daļām. Ieslēdziet iekārtu tikai tad, kad tā atrodas darba zonā.** Saskare ar rotējošām iekārtas daļām, jo īpaši ar rotējošiem instrumentiem, var izraisīt traumas.
- ▶ **Izvairieties no urbšanas duļķu nokļūšanas uz ādas.**
- ▶ **Putekļi, ko rada tādi materiāli kā, piemēram, svīnu saturoša krāsa, daži koksnes veidi, betons / mūris / kvarcu saturoši akmeņi, minerāli un metāls, var būt kaitīgi veselībai.** Saskare ar šiem putekļiem vai to ieelpošana var izraisīt lietotāja vai citu tuvumā esošo personu alerģiskas reakcijas un/vai elpceļu saslimšanas. Noteikti putekļu veidi, piemēram, ozola un skābarža koksnes putekļi, tiek uzskatīti par kancerogēniem – sevišķi kopā ar kokapstrādē izmantojamām vielām (hromātiem, koksnes aizsarglīdzekļiem). Azbestu saturošus materiālus drīkst apstrādāt tikai kompetenti speciālisti. Lietojiet pēc iespējas efektīvu putekļu nosūkšanu. Šim nolūkam izmantojiet **Hilti** ieteiktu mobilo putekļsūcēju, kas paredzēts koka un minerālu materiālu putekļiem un ir piemērots šai elektroiekārtai. Nodrošiniet darba vietā labu ventilāciju. Ieteicams valkāt elpceļu aizsargmasku, kas paredzēta attiecīgajam putekļu veidam. Ievērojiet jūsu valstī spēkā esošos normatīvos aktus, kas regulē konkrēto materiālu apstrādi.
- ▶ **Dimanta vainagurbja iekārtai un dimanta vainagurbim ir liels svars. Pastāv trauma risks. Lietotājam un tuvumā esošajām personām iekārtas lietošanas laikā jāvalkā piemērotas aizsargbrilles, ķivere, dzirdes aizsardzības aprīkojums, aizsargcimdī un droši darba apavi.**

Rūpīga elektroiekārtu lietošana un apkope

- ▶ **Jāpārbauda, vai iekārta ir pareizi nostiprināta urbja statīvā.**
- ▶ **Raugieties, lai gala atdure vienmēr būtu piemontēta pie urbja statīva, jo pretējā gadījumā nedarbosies gala atdures funkcija, kas ir svarīga no drošības viedokļa.**

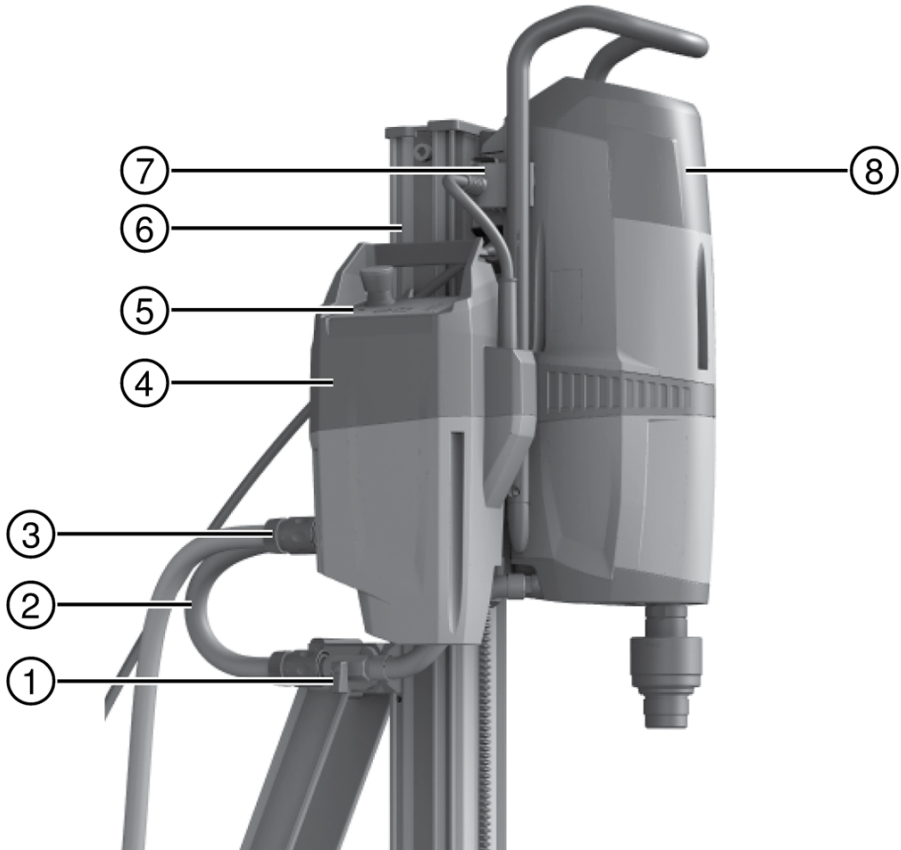
- ▶ Pārliecinieties, vai maināmo instrumentu savienojumu sistēmas atbilst iekārtas fiksācijas sistēmai un tie tajā kārtīgi nofiksējas.

Elektrodrošība

- ▶ Nelietojiet pagarinātājus ar vairākām kontaktligzdām un tām pieslēgtām, vienlaicīgi strādājošām citām ierīcēm.
- ▶ Iekārtas barošanai jāizmanto tikai tīkla pieslēguma kabelis ar zemējuma vadu un pietiekamu šķēsgriezumu.
- ▶ Piemēram, ar metāla detektora palīdzību, pirms darba sākšanas pārbaudiet, vai zem apstrādājamās virsmas neatrodas apslēpti elektriskie vadi, gāzes vai ūdens caurules. Iekārtas ārējās metāla daļas var būt zem sprieguma, ja, piemēram, darba laikā nejauši tiek bojāts elektriskais vads. Tā rezultātā rodas nopietns elektrošoka risks.
- ▶ Raugieties, lai slīdņa kustības laikā netiktu bojāts iekārtas barošanas kabelis.
- ▶ Iekārtu nekādā gadījumā nedrīkst darbināt bez komplektā iekļautā PRCD (ja iekārtai nav PRCD - bez atvienošanas transformatora). Pārbaudiet PRCD pirms katras lietošanas.
- ▶ Regulāri pārbaudiet iekārtas barošanas kabeli un nepieciešamības gadījumā nododiet to kompetentam speciālistam remonta vai nomaiņas veikšanai. Ja ir bojāts elektroiekārtas barošanas kabelis, tas jānomaina pret speciāli aprīkotu un sertificētu kabeli, ko piedāvā klientu apkalpošanas organizācija. Regulāri pārbaudiet pagarinātājkabeļus un bojājumu gadījumā nomainiet tos. Ja darba laikā tiek bojāts barošanas kabelis vai pagarinātājkabelis, nepieskarieties tam. Atvienojiet iekārtu no elektrotīkla. Bojāti barošanas kabeļi un pagarinātāji slēpj elektriskā trieciena risku.
- ▶ Nekad nelietojiet iekārtu, ja tā ir netīra vai mitra. Uz iekārtas ārējās virsmas esošie putekļi, kas ir uzkrājušies galvenokārt no vadītspējīgiem materiāliem, vai mitrums nelabvēlīgos apstākļos var izraisīt elektrisko triecienu. Ja bieži tiek apstrādāti elektrību vadoši materiāli, ar tiem piesārņotās iekārtas regulāri jānodod pārbaudīšanai Hilti servisa darbiniekiem.

Darba vieta

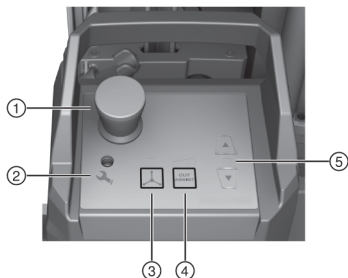
- ▶ Darbu veikšanai jāsaņem akcepts no būvdarbu vadības. Ēku vai citu būvju daļās iestrādātas rievās var nelabvēlīgi ietekmēt statiku, sevišķi, ja tās skar armatūras stieņus vai atbalsta elementus.
- ▶ Ja urbja statīvs nav kārtīgi nofiksēts pie virsmas, vienmēr pārvietojiet pie statīva piemontēto iekārtu līdz galam uz leju, lai novērstu tās apgāšanās iespēju.
- ▶ Raugieties, lai barošanas kabelis un pagarinātājkabelis, kā arī nosūcēja un vakuuma šļūtenes atrastos drošā attālumā no rotējošām iekārtas daļām.
- ▶ Veicot urbšanu virzienā uz augšu, izmantojot ūdeni, obligāti jālieto ūdens savākšanas sistēma kopā ar šķidrumu nosūcēju.
- ▶ Vakuuma stiprinājumu izmantošana bez papildu fiksācijas, urbjot virzienā uz augšu, ir aizliegta.
- ▶ Veicot horizontālos urbumus ar vakuuma stiprinājumu (papildaprīkojums), urbja statīvu nedrīkst izmantot bez papildu fiksācijas.



- ① Dimanta vainagurbja iekārtas ūdens padeves regulēšana
- ② Dimanta vainagurbja iekārtas šļūtenes savienojums
- ③ Ūdens padeves pieslēgums
- ④ Urbšanas padeves ierīce

- ⑤ Vadības panelis un displejs
- ⑥ Urbja statīvs
- ⑦ Barošanas un komunikācijas spraudsavienojums
- ⑧ Dimanta vainagurbja iekārta

3.2 Vadības panelis un displejs



- ① **Avārijas apstādīnāšanas slēdzis**
- ② Servisa indikācija
- ③ Taustiņš un LED: **manuālais režīms**
- ④ Taustiņš un LED: Režīms **CUT ASSIST**
- ⑤ Pozicionēšanas taustiņi ar LED

3.3 Nosacījumiem atbilstīga lietošana

Padeves ierīce DD AF-CA kopā ar **Hilti** ieteikto dimanta vainagurbja iekārtu un urbja statīvu veido automātisku dimanta vainagurbja sistēmu, kas ir piemērota serdes urbumiem minerālos materiālos ar ūdens pievadīšanu.

- Darbības laikā ierīcei DD AF-CA vienmēr jābūt uzmontētai uz urbja statīva.
- Urbja statīvam vienmēr jābūt nostiprinātam ar dobtapu fiksācijas stieni un atbilstīgām dobtapām.
- Lai veiktu darbu ar ierīci DD AF-CA, tai jābūt pievienotai pie dzesēšanas ūdens padeves sistēmas, kas atbilst vismaz tehniskajos parametros norādītajiem lielumiem.

Sekoji arī drošības un lietošanas norādījumiem, kas pievienoti izmantojamajiem papildu piederumiem. Iekārta, tās aprīkojums un instrumenti var radīt bīstamas situācijas, ja to uztic neapmācītam personālam, lieto nepareizi vai neatbilstīgi nosacījumiem.



Papildus šai lietošanas instrukcijai vienmēr ievērojiet arī pārējo dimanta vainagurbja sistēmas komponentu lietošanas instrukcijas.

3.4 Piegādes komplektācija

Padeves ierīce DD AF-CA, stiprinājuma skrūve, lietošanas instrukcija



Citus šim izstrādājumam izmantojamus sistēmas produktus meklējiet **Hilti Store** vai tīmekļvietnē: www.hilti.group.

3.5 Vadības panelis un displejs

Avārijas apstādīnāšanas slēdzis	Avārijas apstādīnāšana	Nospiediet slēdži Avārijas apstādīnāšana , lai nekavējoties apturētu urbšanas procesu. Dimanta vainagurbja sistēma joprojām ir zem sprieguma, taču tās lietošanu var atsākt tikai pēc avārijas apstādīnāšanas atcelšanas.
	Avārijas apstādīnāšanas atcelšana	Lai atceltu avārijas apstādīnāšanu, pagrieziet un pavelciet avārijas apstādīnāšanas slēdži un pēc tam nospiediet dimanta vainagurbja iekārtas ieslēgšanas / izslēgšanas slēdži.
Servisa indikācija	LED mirgo sarkanā krāsā	Novēršams traucējums, piemēram, pārāk augsta temperatūra. Skat. nodaļu " Traucējumu diagnostika ".

Servisa indikācija	LED deg sarkanā krāsā	Atvienojiet sistēmu no elektrotīkla un pēc tam pievienojiet to no jauna. Skat. nodaļu " Traulcējumu diagnostika ".
① ② Režīma indikācija (1) Taustiņš Manuālais režīms (2)	LED deg	Aktivēta manuālā vadība ar rokratu.
	LED nedeg	Automātiskā vadība ar CUT ASSIST ir aktivēta.
	Nospiežot taustiņu , tiek aktivēts manuālais režīms. Manuālajā režīmā ūdens padeve ir ieslēgta. Pievadītāis ūdens izplūst no vainagurbja. Nospiežot taustiņu , manuālais režīms tiek atcelts.	
③ ④ Jaudas indikācija (3) Taustiņš CUT ASSIST (4) / Jaudas iestatījums	Pārslēdzot no manuālā režīma, tiek aktivēts CUT ASSIST ar pilnu jaudu. CUT ASSIST ieslēdz ūdens padevi tikai iurbšanas brīdī un pārtrauc to urbšanas beigās.	
	3 LED deg.	Pilna jauda (sākotnējais iestatījums pēc ieslēgšanas).
	2 LED deg.	Vidēja jauda (apmēram 85%).
	1 LED deg.	Maza jauda (apmēram 65%).
⑤ ⑥ ⑤ Taustiņi Slīdņa pozicionēšana (5) Slīdņa pozicionēšanas indikācija (6)	Abi taustiņi ir izmantojami tikai režīmā CUT ASSIST un paredzēti tikai slīdņa pozicionēšanai, piemēram, vainagurbja montāžas nolūkā. Darbam režīmā CUT ASSIST rokrats ir jānoņem.	
	LED deg	CUT ASSIST ir aktivēts, slīdņa pozicionēšanu var veikt ar bulītnu taustiņiem.
	LED nedeg	CUT ASSIST darbība ir atcelta, jāveic slīdņa pozicionēšana ar rokratu, vai notiek automātisks urbšanas process.
	LED mirgo	Automātiskā caururbšanas kontrole ir manuāli deaktivēta. Dimanta vainagurbja iekārta vairs automātiski neaptur urbšanas procesu, tiklīdz tiek konstatēts, ka urbjamais objekts ir caururbts.

4 Tehniskie parametri

4.1 Izstrādājuma īpašības

Svars lietošanas stāvoklī	4,5 kg
Izmēri (garums × platums × augstums)	361 mm x 193 mm x 133 mm
Izejas spriegums (DC)	5 V
Izejas strāva	50 mA
Rotācijas ātrums	0 apgr./min ... 75 apgr./min
Maks. pieļaujamais spiediens ūdens pievadā	≤ 6 bar
Minimālā ūdens caurplūde	≥ 0,5 ℓ/min
maks. ūdens temperatūra	≤ 30 °C
Aizsardzības klase	Aizsardzības klase I (ar drošības zemējumu)
Aizsardzības klase (putekļi, ūdens)	IP 55

4.2 Nominālais spriegums

Nominālais spriegums	110 V	220 V ... 240 V	380 V ... 415 V
Aprēķinātā frekvence	50 Hz ... 60 Hz	50 Hz ... 60 Hz	50 Hz ... 60 Hz
Nominālais strāvas stiprums	0,6 A	0,4 A	0,25 A

5 Lietošanas sākšana un sagatavošanās darbam

5.1 Padeves ierīces montāža

IEVĒROT PIESARDZĪBU!

Traumu risks! Dimanta vainagurbja iekārtas nekontrolētas ieslēgšanās radīts apdraudējums.

- ▶ Aprikojuma uzstādīšanas un iestatīšanas darbu laikā dimanta vainagurbja iekārta nedrīkst būt pievienota pie elektrotīkla.

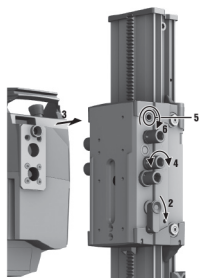
BRĪDINĀJUMS!

Traumu risks! Ja urbja statīvs nav pietiekami nostiprināts, tas var rotēt vai apgāzties.

- ▶ Pirms dimanta vainagurbja lietošanas nostipriniet urbja statīvu pie apstrādājamās virsmas ar dobtapu vai vakuuma pamatplāksnes palīdzību.
- ▶ Lietojiet tikai tādas dobtapas, kas ir piemērotas apstrādājamajai virsmai, un ievērojiet dobtapu ražotāja norādījumus par montāžu.
- ▶ Lietojiet vakuuma pamatplāksni tikai tad, ja apstrādājamā virsma ir piemērota urbja statīva nostiprināšanai ar vakuuma stiprinājumu.

Ieejas spriegumam jāatbilst dimanta vainagurbja iekārtas identifikācijas datu plāksnītē norādītajiem lielumiem. Savienojiet padeves ierīci ar spriegumu 110 V tikai ar tādu dimanta vainagurbja iekārta, kuras spriegums arī ir 110 V.

Padeves ierīci drīkst pievienot tikai **Hilti** ieteiktajām dimanta vainagurbja iekārtām.



1. Pārbaudiet, vai slīdnis ir piemērots padeves ierīces montāžai.
2. Nofiksējiet slīdni ar slīdņa fiksācijas mehānismu.
3. Novietojiet padeves ierīci pie slīdņa.

Nodrošiniet, lai padeves ierīce vienmērīgi piekļaujas slīdnim. Ja nepieciešams, pieregulējiet slīdņa pozīciju, līdz padeves ierīce tam pareizi piekļaujas.

4. Caur slīdni iespraudiet stiprinājuma skrūvi padeves ierīcē.
5. Ar roku pavelciet stiprinājuma skrūvi.
6. Noņemiet rokratu.
7. Savienojiet ūdens šļūteni ar dimanta vainagurbja iekārta.
8. Savienojiet padeves ierīci ar ūdens pievadu.
9. Pārbaudiet mehānisko savienojumu starp padeves ierīci un slīdni.

5.2 Elektriskā savienojuma izveidošana

1. Noņemiet aizsargpārsegus no savienojuma uzmvav un savienojuma kabeli.

Lai nepieļautu netīrumu iekļūšanu, iespraudiet aizsargpārsegus vienu otrā.

2. Savienojiet savienojuma kabeli ar savienojuma uzmvavu.

5.3 Ūdens dzesēšanas nodrošināšana



Padeves ierīce un dimanta vainagurbja iekārta ir iekārtas ar ūdens dzesēšanu.

To lietošanas laikā nodrošiniet, lai padeves urbja ierīces dzesēšanas ūdens cirkulācijas sistēmas iepildes pieslēgumam būtu pareizi pievienota ūdens šļūtene. Tas ir nepieciešams arī tad, ja urbšana tiek veikta sausā veidā.

Raugieties, lai minimālā ūdens caurplūde, kā arī ūdens temperatūra atbilstu vismaz tehniskajos parametros norādītajiem lielumiem.

6 Lietošana

6.1 Serdes urbuma veikšana



BĪSTAMI!

Traumu risks, ko rada bīstamās zonas neievērošana! Pēc ieslēgšanas padeves ierīce vienmēr atrodas režīmā Cut Assist, un, līdzko tiek nospiests dimanta vainagurbja ieslēgšanas slēdzis, sākas automātisks urbšanas process. Vainagurbis tiek automātiski piebīdīts pie urbjamā objekta virsmas.

- ▶ Raugieties, lai bīstamajā zonā neatrastos cilvēki!
- ▶ Raugieties, lai starp vainagurbi un urbjamo objektu nekā neatrastos!



SVARĪGI! Ja padeves ierīce nav savienota ar dimanta vainagurbja iekārtu, avārijas apstādīnāšana nedarbojas!

SVARĪGI! Citu iekārtu ieslēgšana vai izslēgšana var radīt īslaicīgu sprieguma kritumu un/vai pārspriegumu, kas var izraisīt iekārtas bojājumus. Nekādā gadījumā vienlaicīgi nedarbiniet citas iekārtas, kas pievienotas pie tā paša generatora vai transformatora!

6.2 CUT ASSIST darbības princips

Režīmā CUT ASSIST urbšanas process sākas pēc dimanta vainagurbja iekārtas taustiņa **I** nospiešanas. Ieurbšanas process sastāv no 3 posmiem:

1. Nerotējošs vainagurbis tiek piebīdīts pie urbjamā objekta virsmas. Sistēma identificē virsmu un novieto vainagurbi nelielā atstatumā no tās.
2. Tiek ieslēgta ūdens pieplūde, un vainagurbis sāk griezties palēninātā ieurbšanas ātrumā.
3. Vainagurbis tiek pietuvināts virsmai, un sistēma veic urbšanu ieurbšanas ātrumā, līdz ir sasniegts nepieciešamais ieurbuma dziļums.

Pēc nepieciešamā ieurbuma dziļuma sasniegšanas sistēma automātiski turpina urbšanu optimālā ātrumā un ar optimālu jaudu.

Ja vainagurbis saskaras ar armatūras stieni, automātiski tiek aktivēta funkcija **Iron Boost**. Jauda tiek pielāgota tā, lai varētu pārgriezt armatūru. Tievu armatūru noteiktos apstākļos nav iespējams konstatēt, tādēļ funkcija **Iron Boost** netiek aktivēta.

6.2.1 Ieurbšana maza diametra gadījumā

Lietojot vainagurbjus ar diametru < 202 mm (< 8"), ieteicams veikt ieurbšanu ar ļoti nelielu spiedienu un iestatīto urbšanas ātrumu.

→ Pēc vainagurbja iedarbošanās (posms 2) nospiediet dimanta vainagurbja iekārtas taustiņu **I**.

6.2.2 Ieurbšana esošās urbjamā objekta vadotnēs

Ja urbjamajā objektā jau ir vainagurbja vadotne, ieteicams izlaist ieurbšanas procesu un uzreiz sākt urbšanu ar optimālu jaudu un ātrumu.

→ Pēc vainagurbja iedarbošanās (posms 2) nospiediet dimanta vainagurbja iekārtas taustiņu **I**.

6.2.3 Dziļuma atdure

Veicot neaurejošus urbumus, padeves ierīce apstājas, līdzko slīdnis saskaras ar dziļuma atduri.

6.2.4 Automātiskā caururbšanas kontrole

Veicot caurejošus urbumus bez dziļuma atdures, vainagurbis tiek izbīdīts apmēram 3 cm virs caururbtās virsmas.

Urbšanas procesa beigās vainagurbis automātiski tiek atvilks atpakaļ tik daudz, lai urbuma atverē paliktu tikai vainagurbja smaile. Pēc tam tiek automātiski pārtraukta ūdens padeve.

6.2.5 Automātiskās caururbšanas kontroles deaktivēšana

Automātisko caururbšanas kontroli var deaktivēt, piemēram, tad, ja veicamie urbumi ir ļoti dziļi vai urbjamie objekti ir nevienādīgi un tajos var būt dobumi.



Funkcija **Iron Boost** paliek aktivēta arī pēc automātiskās caururbšanas kontroles deaktivēšanas.



BRĪDINĀJUMS!

Traumu risks! Ja vainagurbis pilnībā caururbj objektu, var tikt savainoti cilvēki, kas atrodas bīstamajā zonā! Ja automātiskā caururbšanas kontrole ir deaktivēta, vainagurbis arī pēc objekta caururbšanas turpina griezties un netiek apstādināts automātiski.

- ▶ Raugieties, lai bīstamajā zonā neatrastos cilvēki.
- ▶ Piemontējiet dziļuma atduri.

1. Nospiediet taustiņu .
2. Vienlaikus nospiediet taustiņus un .

 - ↳ LED indikācija **Slīdņa pozicionēšana** mirgo.
 - ↳ Automātiskā caururbšanas kontrole ir deaktivēta.



Lai automātisko caururbšanas kontroli atkal aktivētu, atkārtojiet darbības no 1 līdz 2 un pēc tam izslēdziet un vēlreiz ieslēdziet sistēmu.

6.3 Urbšana ar CUT ASSIST



BRĪDINĀJUMS!

Traumu risks! Rotējošais rokrats var izraisīt traumas.

- ▶ Pirms urbšanas ar CUT ASSIST noņemiet no slīdņa rokratu.



Ja režīmā CUT ASSIST tiek nospiežts dimanta vainagurbja iekārtas taustiņš , automātiskā jaudas pielāgošana armatūras caururbšanai tiek izslēgta. Tas nozīmē, ka līdz pat urbšanas procesa beigām armatūras šķērsošanas gadījumā jauda jāregulē manuāli.

1. Aktivējiet ūdens padevi, nospiežot taustiņu .

 - ↳ Ūdens izplūst pie vainagurbja.

2. Aktivējiet režīmu CUT ASSIST, nospiežot taustiņu .
3. Ja nepieciešams, pielāgojiet jaudu, nospiežot taustiņu .
4. Sāciet urbšanas procesu, kā aprakstīts nodaļā "CUT ASSIST darbības princips". → Lappuse 10

6.4 Urbšana manuālajā režīmā

1. Nospiediet taustiņu .

 - ↳ Tiek aktivēta ūdens padeve, un pie vainagurbja izplūst dzesēšanas ūdens.

2. Sāciet urbšanas procesu, kā aprakstīts attiecīgās dimanta vainagurbja iekārtas lietošanas instrukcijā.


6.5 Darba pārtraukumi un ierīces uzglabāšana zemā temperatūrā

Ja temperatūra ir zemāka nekā 4 °C (39 °F), pirms darba pārtraukumiem, kas ilgst vairāk nekā stundu, vai iekārtas novietošanas glabāšanā ūdens cirkulācijas sistēma jāizpūš ar saspiesto gaisu.



Lai varētu iztukšot ūdens cirkulācijas sistēmu, dimanta vainagurbja iekārtai jābūt pievienotai pie sprieguma padeves un savienotai ar padeves ierīci.

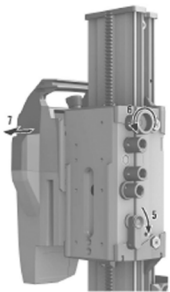
1. Atvienojiet ūdens pievadu no padeves ierīces.
2. Atveriet ūdens regulēšanas vārstu pie dimanta vainagurbja iekārtas.

3. Iestatiet trīszaru vārstu pozīcijā **slapja urbšana**.
4. Nospiediet taustiņu .
5. Ar saspiesto gaisu (maks. 3 bar) izpūstiet ūdeni no ūdens cirkulācijas sistēmas.

6.6 Padeves ierīces demontāža



Padeves ierīci var demontēt neatkarīgi no dimanta vainagurbja iekārtas.



1. Atvienojiet padeves ierīces savienojuma kabeli no dimanta vainagurbja iekārtas savienojuma uznavas.
2. Uzmontējiet uz savienojuma kabeļa un savienojuma uznavas aizsargpārsegus.
3. Atvienojiet ūdens padeves šļūteni no dimanta vainagurbja iekārtas.
4. Nofiksējiet slīdni ar slīdņa fiksācijas mehānismu.
5. Nodrošiniet padeves ierīci pret nejašu nokrišanu un atlaidiet stiprinājuma skrūvi.
6. Noņemiet padeves ierīci.

7 Apkope, transportēšana un uzglabāšana

7.1 Apkope un uzturēšana



BRĪDINĀJUMS!

Elektriskā trieciena risks! Apkopes un remonta darbu veikšana, neatvienojot iekārtu no elektrotīkla, var izraisīt smagas traumas un apdegumus.

- Pirms jebkādiem apkopes un remonta darbiem vienmēr atvienojiet tīkla kontaktdakšu!

Kopšana

- Uzmanīgi jānotīra pielīpušie netīrumi.
- Uzmanīgi jāiztīra ventilācijas atveres ar sausu birstīti.
- Korpusa tīrīšanai jālieto tikai nedaudz samitrināta drāniņa. Nedrīkst lietot silikonu saturošus kopšanas līdzekļus, kas var sabojāt plastmasas daļas.

Uzturēšana



BRĪDINĀJUMS!

Elektrošoka risks! Neprofesionāli veikts elektrisko daļu remonts var kļūt par cēloni smagām traumām un apdegumiem.

- Elektrisko daļu labošanu var veikt tikai elektrības nozares speciālisti.
- Regulāri pārbaudiet visas redzamās daļas, lai pārliecinātos, ka tās nav bojātas un funkcionē nevainojami.
- Bojājumu un/vai funkciju traucējumu gadījumā izstrādājumu nedrīkst lietot. Tas nekavējoties jānodod **Hilti**, lai veiktu remontu.
- Pēc apkopes un remonta darbiem visas aizsargierīces jāpiemontē vietā un jāpārbauda, vai tās darbojas.



Lai iekārtas lietošana būtu droša, izmantojiet tikai oriģinālās rezerves daļas un patēriņa materiālus. Rezerves daļas un patēriņa materiālus, kuru lietošanu kopā ar šo iekārtu mēs akceptējam, var atrast **Hilti Store** vai tīmekļvietnē www.hilti.group.

7.2 Transportēšana un uzglabāšana

Transportēšana

- ▶ Netransportējiet šo izstrādājumu ar tajā nostiprinātu darba instrumentu.
- ▶ Raugieties, lai transportēšanas laikā izstrādājums būtu droši nifiksēts.
- ▶ Pēc katras transportēšanas pārbaudiet, vai neviena redzamā daļa nav bojāta un vadības elementi darbojas nevainojami.



Uzglabāšana

- ▶ Šī izstrādājuma glabāšanas laikā tā barošanas kabelim vienmēr jābūt atvienotam.
- ▶ Glabājiet šo izstrādājumu sausā vietā, kas nav pieejama bērniem un nepiederošām personām.
- ▶ Pēc ilgstošas glabāšanas pārbaudiet, vai neviena redzamā daļa nav bojāta un vadības elementi darbojas nevainojami.

8 Traucējumu novēršana

Ja iekārtas darbībā ir radušies traucējumi, kas nav uzskaitīti šajā tabulā vai ko jums neizdodas novērst saviem spēkiem, lūdzu, meklējiet palīdzību mūsu **Hilti** servisā.

8.1 DD-AF CA nedarbojas

Traucējums	Iespējamais iemesls	Risinājums
 Servisa indikācija mirgo.	Nospiests avārijas izslēgšanas slēdzis.	▶ Atbloķējiet avārijas izslēgšanas slēdža taustiņu un nospiediet dimanta vainagurbja iekārtas izslēgšanas slēdzi.
	Pārāk augsta temperatūra.	▶ Vīspirms ļaujiet iekārtai atdzist.
	Komunikācijas kļūme.	▶ Pārbaudiet savienojuma kabeli. Atvienojiet dimanta vainagurbja iekārtas kontaktdakšu no kontaktligzdas un pievienojiet vēlreiz. Izslēdziet un vēlreiz ieslēdziet dimanta vainagurbja iekārtu.
 Servisa indikācija deg.	Kritiska kļūme.	▶ Atvienojiet dimanta vainagurbja iekārtas kontaktdakšu no kontaktligzdas un pievienojiet vēlreiz. ▶ Ja servisa indikācijas LED joprojām deg, vērsieties Hilti servisā.

8.2 DD-AF CA ir darba gatavībā

Traucējums	Iespējamais iemesls	Risinājums
Kad tiek ieslēgts dimanta vainagurbja iekārtas PRCD slēdzis, urbja padeves ierīces LED nedeg.	Spraudsavienojums ir bojāts vai netīrs.	▶ Atvienojiet dimanta vainagurbja iekārtas kontaktdakšu no elektrotīkla rozetes. ▶ Pārbaudiet spraudsavienojumu starp urbja padeves ierīci un dimanta vainagurbja iekārtu.

Traucējums	Iespējamais iemesls	Risinājums
Kabeli nav iespējams savienot ar dimanta vainagurbja iekārtu.	Spraudsavienojums ir netīrs.	<ul style="list-style-type: none"> ▶ Atvienojiet dimanta vainagurbja iekārtas kontaktdakšu no elektrotīkla rozetes. ▶ Notīriet spraudsavienojumu. ▶ Mēģiniet atjaunot spraudsavienojumu, nepielietojot spēku.
Nav iespējams veikt padeves ierīces montāžu.	Blokēts virņotais lielknis, kas paredzēts stiprinājuma skrūvei.	▶ Izīriiet virņoto lielkni.
Nav iespējams pagriezt rokratu.	Nofiksēta slīdņa bloķēšana.	▶ Atbrīvojiet slīdņa fiksāciju.
	Blokēts slīdnis.	▶ Nodrošiniet, lai slīdņa kustību nekas netraucētu.
Nepietiekama ūdens caurplūde.	Blokēts vai bojāts dimanta vainagurbja iekārtas ūdens padeves vārsts.	<ul style="list-style-type: none"> ▶ Pārbaudiet, vai ūdens padeve ir instalēta pareizi. ▶ Pārbaudiet, vai nav blokēts vai bojāts vārsts.
Padeves ierīces motors darbojas, slīdnis nekustas.	Urbja padeves ierīce ir nepareizi piemontēta.	▶ Pārbaudiet mehānisko savienojumu starp urbja padeves ierīci un slīdni.
Nav iespējams aktivēt režīmu "Cut Assist".	Kļūme dimanta vainagurbja iekārtas spraudsavienojumā.	▶ Pārbaudiet spraudsavienojumu.
	Nospiepts avārijas izslēgšanas slēdzis.	▶ Atbloķējiet avārijas izslēgšanas slēdža taustiņu un nospiediet dimanta vainagurbja iekārtas izslēgšanas slēdzi.
Urbšanas process palēninās vai apstājas.	Bojāts dimanta vainagurbis (nodiļums, izlūzuši segmenti).	▶ Uzasiniet vai nomainiet dimanta vainagurbi.
	Spraudsavienojuma kļūme vai ka-beļa bojājums.	▶ Pārbaudiet savienojumu starp urbja padeves ierīci un dimanta vainagurbja iekārtu.
	Dimanta vainagurbis ir iestrēdzis.	<ul style="list-style-type: none"> ▶ Atvienojiet dimanta vainagurbja iekārtu no sprieguma padeves. ▶ Atbrīvojiet dimanta vainagurbi.
	Nepietiekama dzesēšana.	▶ Pārbaudiet ūdens padevi un dzesēšanas cirkulācijas sistēmu.
	Process apstājas pirms urbšanas mērķa sasniegšanas sakarā ar ierīces urbšanu mīkstākā materiālā, piemēram, dobajos ķieģeļos, zemē vai dabīgajā akmenī.	▶ Sāciet urbšanas procesu vēlreiz.

9 Nokalpojušo iekārtu utilizācija

Hilti iekārtu izgatavošanā tiek izmantoti galvenokārt otrreiz pārstrādājami materiāli. Priekšnosacījums otrreizējai pārstrādei ir atbilstoša materiālu šķirošana. Daudzās valstīs **Hilti** pieņem nolietotās iekārtas otrreizējai pārstrādei. Lai saņemtu vairāk informācijas, vērsieties **Hilti** servisā vai pie sava pārdošanas konsultanta.



- ▶ Neizmetiet elektroiekārtas, elektroniskas ierīces un akumulatorus sadzīves atkritumos!

10 RoHS (direktīva par bīstamo vielu izmantošanas ierobežošanu)

Lai apskatītu bīstamo vielu tabulu, izmantojiet šādas saites: qr.hilti.com/r5063.
Saiti uz RoHS tabulu jūs QR koda veidā atradīsiet šīs dokumentācijas beigās.

11 Ražotāja garantija

- ▶ Ar jautājumiem par garantijas nosacījumiem, lūdzu, vērsieties pie vietējā **Hilti** partnera.



Hilti Corporation
Feldkircherstraße 100
9494 Schaan | Liechtenstein

DD AF-CA (01)

[2014]

2006/42/EC

EN ISO 12100

2014/30/EU

EN 62841-1

2011/65/EU

EN 62841-3-6

Schaan, 09/2018

A handwritten signature in black ink, appearing to read "Paolo Luccini".

Paolo Luccini

Head of Quality and
Process-Management
BA Electric Tools & Accessories

A handwritten signature in black ink, appearing to read "Johannes Wilfried Huber".

Johannes Wilfried Huber

Senior Vice President
Business Unit Diamond





Hilti Corporation
LI-9494 Schaan
Tel.:+423 234 21 11
Fax:+423 234 29 65
www.hilti.group



2164701



Hilti Connect