

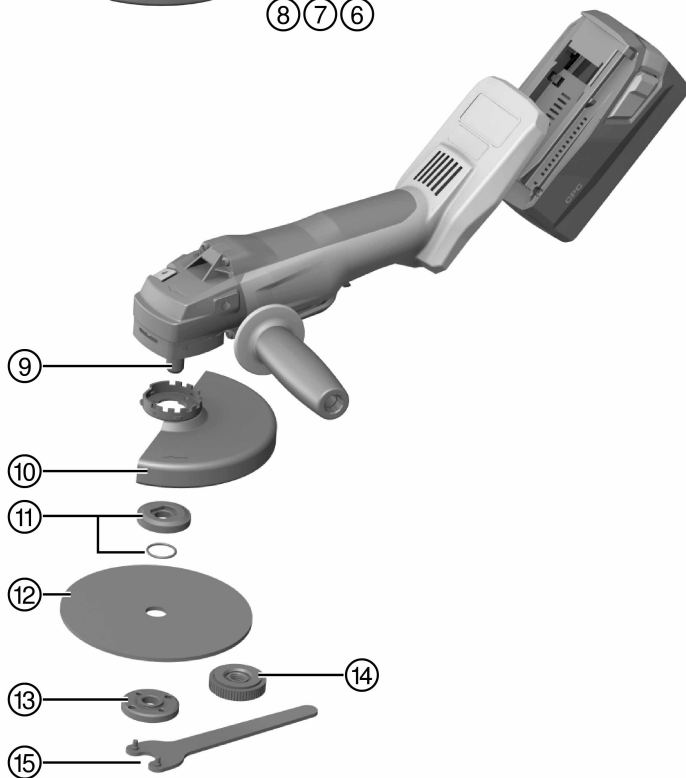
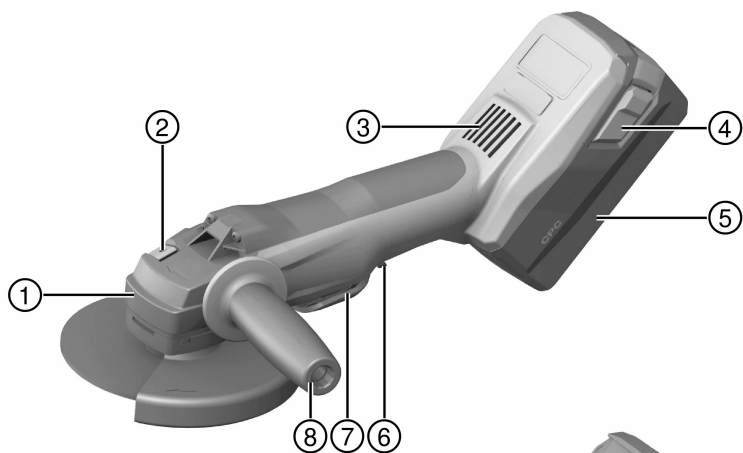
HILTI

AG 125-A36

AG 150-A36

English	en
Dansk	da
Svenska	sv
Norsk	no
Suomi	fi
Русский	ru
Български	bg
Română	ro
Türkçe	tr
عربي	ar
Latviešu	lv
Lietuvių	lt
Eesti	et
Қазақ	kk
日本語	ja
한국어	ko
中文	cn
繁體中文	zh

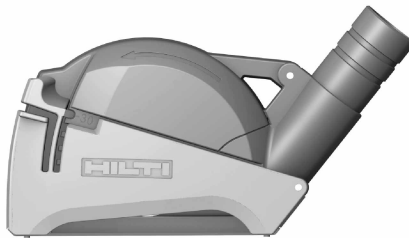




2



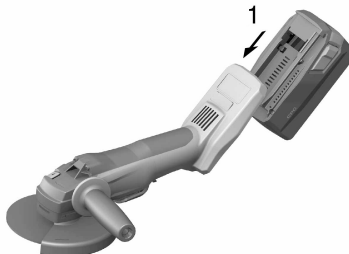
3



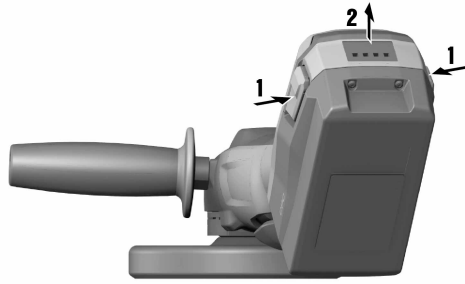
4



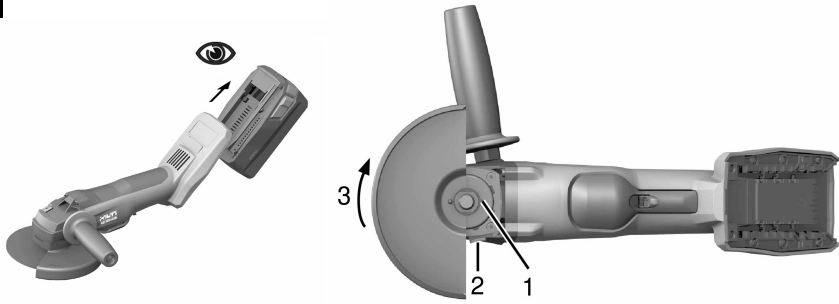
5



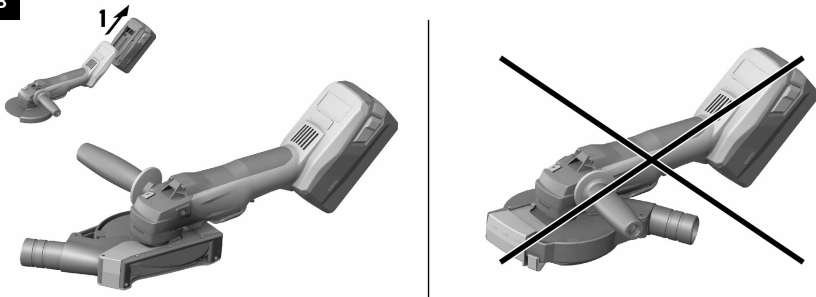
6



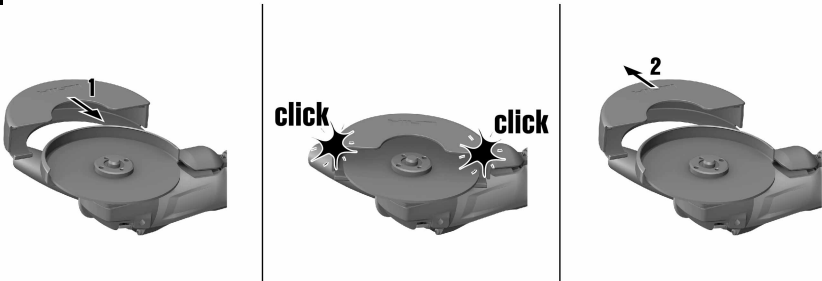
7



8



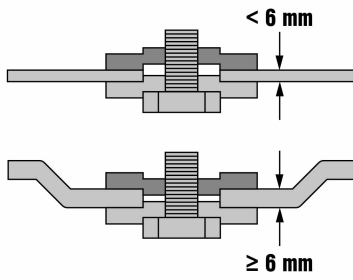
9



10



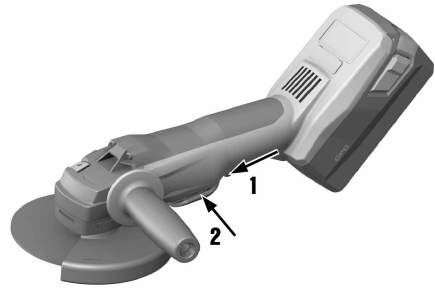
11



12



13



AG 125-A36

AG 150-A36

en	Original operating instructions	1
da	Original brugsanvisning	16
sv	Original bruksanvisning	32
no	Original bruksanvisning	47
fi	Alkuperäiset ohjeet	62
ru	Оригинальное руководство по эксплуатации	78
bg	Оригинално Ръководство за експлоатация	96
ro	Manual de utilizare original	114
tr	Orijinal kullanım kılavuzu	131
ar	دليل الاستعمال الأصلي	147
lv	Originālā lietošanas instrukcija	164
lt	Originali naudojimo instrukcija	180
et	Algupärane kasutusjuhend	196
kk	Түпнұсқа пайдалану бойынша нұсқаулық	211
ja	オリジナル取扱説明書	228
ko	오리지널 사용설명서	244
cn	原版操作说明	259
zh	原始操作說明	273

1 Dokümantasyon verileri

1.1 Kurallar




1.1.1 İkaz işaretleri

Aşağıdaki ikaz işaretleri kullanılır:

	Genel tehlikelere karşı ikaz
---	------------------------------

1.1.2 Semboller

Aşağıdaki semboller kullanılır:

	Kullanmadan önce kullanım kılavuzunu okuyunuz
	Koruyucu gözlük kullanınız
	Kullanım uyarıları ve diğer gerekli bilgiler
n	Ölçme devir sayısı
/min	Dakika başına devir
RPM	Dakika başına devir
∅	Çap

1.1.3 Tipografik vurgu işaretleri

Bu teknik dokümantasyonda aşağıdaki tipografik özellikler kullanılır:

i	Sayıların her biri bir resmi işaret eder.
1	Şekillerdeki numaralar, iş adımlarının sırasını gösterir ve metindeki numaralardan farklı olabilir.

1.2 Kullanım kılavuzu

- ▶ **Çalıştırmadan önce kullanım kılavuzunu mutlaka okuyunuz.**
- ▶ **Bu kullanım kılavuzunu daima aletle birlikte muhafaza ediniz.**
- ▶ **Aleti, üçüncü kişilere sadece kullanım kılavuzu ile birlikte veriniz.**

Değişiklik ve hata yapma hakkı saklıdır.

1.3 Ürün bilgileri

Hilti ürünleri profesyonel kullanıcıların kullanımı için öngörülmüştür ve sadece yetkili personel tarafından kullanılabilir ve bakımı yapılabilir. Bu personel, meydana gelebilecek tehlikeler hakkında özel olarak eğitim görmüş olmalıdır. Açılı taşlayıcının ve ilgili yardımcı gereçlerin eğitimsiz personel tarafından usulüne uygun olmayan şekilde kullanılması ve amaçları dışında çalıştırılması sonucu tehlikeli durumlar söz konusu olabilir.

- Tip tanımı ve seri numarası, tip plakası üzerinde belirtilmiştir.
- ▶ Bu verileri aşağıdaki tabloya aktarınız ve temsilcilik veya servislerimize yönelik sorularınızda her zaman bu verileri hazır bulundurunuz.

Ürün verileri

Tip:	
Nesil:	02
Seri no.:	

2 Güvenlik

2.1 Uyarı bilgileri

Uyarı bilgilerinin fonksiyonu

Uyarı bilgileri, ürün ile çalışırken ortaya çıkabilecek tehlikelere karşı uyarır.

Kullanılan sinyal kelimelerinin tanımı



TEHLİKE

Ağır vücut yaralanmalarına veya doğrudan ölüme sebep olabilecek tehlikeler için.



İKAZ

Ağır vücut yaralanmalarına veya ölüme sebep olabilecek olası tehlikeli durumlar için.



DİKKAT

Hafif vücut yaralanmalarına veya maddi hasarlara yol açabilecek olası tehlikeli durumlar için.

2.2 Güvenlik uyarıları

Sonraki bölümdeki güvenlik uyarıları, kullanım kılavuzunda belirtilen normlara göre elektrikli el aletleri ile ilgili tüm güvenlik uyarılarını içermektedir. Buna göre bu alet ile ilişkili olmayan uyarılar da mevcut olabilir.

2.2.1 Elektrikli el aletleri için genel güvenlik uyarıları

⚠ UYARI Tüm güvenlik uyarılarını ve talimatlarını okuyunuz. Güvenlik uyarılarına ve talimatlarla uyulmadığı takdirde elektrik çarpması, yanma ve/veya ağır yaralanmalara sebep olabilir.

Tüm güvenlik uyarılarını ve kullanım talimatlarını muhafaza ediniz.

Güvenlik uyarılarında kullanılan "elektrikli el aleti" terimi, şebeke işletimli elektrikli el aletleri (şebeke kablosu ile) ve akü işletimli elektrikli el aletleri (şebeke kablosu olmadan) ile ilgilidir.

İşyeri güvenliği

- ▶ **Çalışma alanınızı temiz ve aydınlık tutunuz.** Düzensiz veya aydınlatma olmayan çalışma alanları kazalara yol açabilir.
- ▶ **Yanıcı sıvıların, gazların veya tozların bulunduğu patlama tehlikesi olan yerlerde elektrikli el aleti ile çalışmayınız.** Elektrikli el aletleri, toz veya buhar yakabilecek kıvılcım oluşturur.
- ▶ **Elektrikli aleti kullanırken çocukları ve diğer kişileri uzak tutunuz.** Dikkatiniz dağılırsa aletin kontrolünü kaybedebilirsiniz.

Elektrik güvenliği

- ▶ **Elektrikli el aletinin bağlantı fişi prize uygun olmalıdır. Fiş hiçbir şekilde değiştirilmemelidir. Adaptör fişini topraklama korumalı elektrikli el aletleri ile birlikte kullanmayınız.** Değiştirilmemiş fişler ve uygun prizler elektrik çarpması riskini azaltır.
- ▶ **Borular, radyatörler, fırınlar ve buzdolapları gibi toprağa temas eden üst yüzeylere vücudunuzla temas etmekten kaçınınız.** Vücudunuzun toprakla teması var ise, yüksek bir elektrik çarpması riski söz konusudur.
- ▶ **Elektrikli el aletini yağmurdan veya ıslaklıktan uzak tutunuz.** Elektrikli el aletine su girmesi, elektrik çarpması riskini artırır.
- ▶ **Elektrikli el aletini taşımak, asmak veya fişi şalterden çekmek için kabloyu kullanım amacı dışında kullanmayınız.** Kabloyu sıcağın, yağdan, keskin kenarlardan ve hareketli alet parçalarından uzak tutunuz. Hasarlı veya karışmış kablolar elektrik çarpması riskini artırır.
- ▶ **Elektrikli bir el aleti ile açık alanda çalışacaksanız sadece dışarıda kullanımına da izin verilen uzatma kabloları kullanınız.** Dış mekanlar için uygun olan uzatma kablolarının kullanımı elektrik çarpması riskini azaltır.
- ▶ **Elektrikli el aleti işletiminin nemli ortamda yapılması kaçınılmaz ise bir hatalı akım koruma şalteri kullanınız.** Bir hatalı akım koruma şalterinin kullanımı elektrik çarpması riskini azaltır.

Kişilerin güvenliği

- ▶ **Dikkatli olunuz, ne yaptığınıza dikkat ediniz ve el aleti ile mantıklı bir şekilde çalışınız. Yorgunsanız veya uyuşturucu, alkol veya ilaç etkisi altında olduğunuzda elektrikli el aleti kullanmayınız.** Elektrikli el aletini kullanırken bir anlık dikkatsizlik ciddi yaralanmalara neden olabilir.
- ▶ **Kişisel koruyucu donanım ve her zaman bir koruyucu gözlük takınız.** Elektrikli el aletinin türüne ve kullanımına göre toz maskesi, kaymayan güvenlik ayakkabısı, koruyucu kask veya kulaklık gibi kişisel koruma donanımlarının kullanılması yaralanma riskini azaltır.
- ▶ **İstem dışı çalışmayı önleyiniz. Güç kaynağına ve/veya aküyü bağlamadan, girişini yapmadan veya taşımadan önce elektrikli el aletinin kapalı olduğundan emin olunuz.** Aleti taşırken parmağınız şalterde ise veya alet açık konumda akım beslemesine takılırsa, bu durum kazalara yol açabilir.

- ▶ **Elektrikli el aletini devreye almadan önce ayar aletlerini veya vidalama anahtarlarını çıkartınız.** Dönen bir alet parçasında bulunan bir alet veya anahtar yaralanmalara yol açabilir.
- ▶ **Aşırı bir vücut hareketinden sakınınız. Güvenli bir duruş sağlayınız ve her zaman dengeli tutunuz.** Böylece beklenmedik durumlarda elektrikli el aletini daha iyi kontrol edebilirsiniz.
- ▶ **Uygun kıyafetler giyiniz. Bol kıyafetler giymeyiniz veya takı takmayınız. Saçları, kıyafetleri ve eldivenleri hareket eden parçalardan uzak tutunuz.** Bol kıyafetler, takı veya uzun saçlar hareket eden parçalara takılabilir.
- ▶ **Toz emme ve tutma tertibatları monte edilebiliyorsa, bunların bağlı olduğundan ve doğru kullanıldığından emin olunuz.** Bu toz emme tertibatının kullanımı tozdan kaynaklanabilecek tehlikeleri azaltabilir.

Elektrikli el aletinin kullanımı ve çalıştırılması

- ▶ **Aleti çok fazla zorlamayınız. Çalışmanız için uygun olan elektrikli el aletini kullanınız.** Uygun elektrikli el aleti ile bildirilen hizmet alanında daha iyi ve güvenli çalışırsınız.
- ▶ **Şalteri bozuk olan elektrikli el aletini kullanmayınız.** Açılıp kapatılmayan bir elektrikli el aleti tehlikelidir ve tamir edilmesi gerekir.
- ▶ **Alet ayarlarını yapmadan, aksesuar parçalarını değiştirmeden veya aleti bir yere koymadan önce fişi prizden ve/veya aküyü aletten çıkartınız.** Bu önlem, elektrikli el aletinin istem dışı çalışmasını engeller.
- ▶ **Kullanılmayan elektrikli el aletlerini çocukların erişemeyeceği yerde muhafaza ediniz. Aleti iyi tanımayan veya bu talimatları okumamış kişilere aleti kullanılmayınız.** Elektrikli el aletleri bilgisiz kişiler tarafından kullanılrsa tehlikelidir.
- ▶ **Elektrikli el aletlerinin bakımını titizlikle yapınız. Hareketli parçaların kusursuz çalıştığı ve sıkışmadığı, parçaların kırılıp kırılmadığı veya hasar görüp görmediği, elektrikli el aleti fonksiyonlarının kısıtlanma durumlarını kontrol ediniz. Hasarlı parçaları aleti kullanmadan önce tamir ettiriniz.** Birçok kazanın nedeni bakım kötü yapılan elektrikli el aletleridir.
- ▶ **Kesme aletlerini keskin ve temiz tutunuz.** Özenle bakımı yapılmış keskin bıçak kenarı olan kesme aletleri daha az sıkışır ve kullanımı daha rahattır.
- ▶ **Elektrikli el aletini, aksesuarları, kullanım aletleri vb. bu talimatlara göre kullanınız. Çalışma şartlarını ve yapılacak işi de ayrıca göz önünde bulundurunuz.** Elektrikli el aletlerinin öngörülen kullanımı dışında kullanılması tehlikeli durumlara yol açabilir.

Akülü el aletinin kullanımı ve çalıştırılması

- ▶ **Akülerini sadece üretici tarafından tavsiye edilen şarj aletleri ile şarj ediniz.** Belirli bir akü için uygun olan bir şarj aleti, başka akülerle kullanılırsa, yanma tehlikesi vardır.
- ▶ **Elektrikli el aletlerinde sadece bunun için öngörülen aküler kullanılmalıdır.** Başka akülerin kullanılması yaralanmalara ve yanma tehlikelerine yol açabilir.
- ▶ **Kullanılmayan akülerini, kontakların köprülmesine sebep olabilecek ataçlar, madeni paralar, anahtarlar, çiviler, vidalar veya diğer küçük metal cisimlerden uzak tutunuz.** Akü kontakları arasındaki kısa devre yanmalar veya alev oluşumuna sebep olabilir.
- ▶ **Yanlış kullanımda aküden sıvı çıkabilir. Bunlar ile teması önleyiniz. Yanlışlıkla temasta su ile durulayınız. Sıvı gözlere temas ederse ayrıca doktor yardımı isteyiniz.** Dışarı akan akü sıvısı cilt tahrişine ve yanmalarına yol açabilir.

Servis

- ▶ **Elektrikli el aletinizi sadece kalifiye uzman personele ve sadece orijinal yedek parçalar ile tamir ettiriniz.** Böylece aletin güvenliğinin korunduğundan emin olunur.

2.2.2 Taşlama, zımpara kağıdı taşlaması, tel fırçalarla çalışma, polisaj ve kesici taşlama için ortak güvenlik uyarıları:

- ▶ **Bu elektrikli el aleti taşıyıcı ve kesici taşlama makinesi olarak kullanılabilir. Aletle birlikte verilen güvenlik uyarılarına, talimatlara ve verilere dikkat ediniz.** Takip eden talimatlar dikkate alınmazsa elektrik sonucu çarpma, yangın ve/veya ağır yaralanmalar meydana gelebilir.
- ▶ **Bu elektrikli el aleti zımpara kağıdı taşlaması, tel fırçayla çalışma ve polisaj için uygun değildir.** Elektrikli el aletinin öngörülmediği kullanımlar sırasında tehlike ve yaralanmalara sebep olunabilir.
- ▶ **Üretici tarafından bu elektrikli el aletleri için özel olarak öngörülmemeyen veya önerilmeyen aksesuarlar kullanmayınız.** Sadece aksesuarı elektrikli el aletine sabitleyebilmeniz onun güvenli bir şekilde kullanılabilmesi anlamına gelmez.
- ▶ **Kullanılan ek aletin izin verilen devir sayısı, elektrikli el aletinin üzerindeki devir sayısı kadar yüksek olmalıdır.** Uygun olandan daha hızlı dönen aksesuar kırılabilir ve etrafa fırlayabilir.
- ▶ **Dış çap ve kullanılan ek aletin kalınlığı, elektrikli el aletinin ölçü verilerine uymalıdır.** Yanlış ölçülen ek aletleri yeterince korunamaz veya kontrol edilemez.

- ▶ **Dişli uçlara sahip ek aletler, taşlama milinin dişlisine tam olarak uymalıdır. Flaş ile takılan ek aletlerde ek aletin delik çapı, flaştaki bağlantı noktası çapına uygun olmalıdır.** Elektrikli el aleti üzerine tam olarak sabitlenmeyen ek aletler dengesiz şekilde döner, çok yoğun şekilde titrer ve kontrolün kaybedilmesine neden olabilir.
- ▶ **Hasarlı ek aletleri kullanmayınız. Taşlama diskleri gibi ek aletlerin her kullanımından önce çatlak ve yırtık, aşınma veya aşırı kullanım, gevşek veya kırılmış tel fırça veya kırık tel durumu kontrol edilmelidir.** Elektrikli el aleti veya ek alet yere düştüyse, hasar bakımından kontrol edilmeli veya hasar görmemiş bir ek alet kullanılmalıdır. Ek aleti kontrol edip yerleştirdiğinizde siz ve çevredeki kişiler dönen ek aletin yakınından uzaklaşmalı ve alet bir dakika boyunca en yüksek devir sayısı ile çalıştırılmalıdır. Hasarlı ek aletler çoğunlukla bu test süresinde parçalanır.
- ▶ **Kişisel koruyucu donanım giyiniz. Uygulamaya göre tam yüz koruması, göz koruması veya koruyucu gözlük kullanınız. Gerekli olduğu takdirde küçük zımpara veya malzeme parçacıklarını uzak tutan toz maskesi, kulaklık, koruyucu eldiven veya özel önlük giyiniz.** Gözler değişik uygulamalarda oluşan havada uçan yabancı parçacıklar tarafından korunmalıdır. Toz veya solunum maskesi uygulama sırasında ortaya çıkan tozu filtrelemelidir. Uzun süre yüksek sese bulunduyunuz duyma kaybı meydana gelebilir.
- ▶ **Diğer kişilerin çalışma alanınıza yaklaşmamasına dikkat ediniz. Çalışma alanına giren herkes kişisel koruyucu donanım giymelidir.** İş parçasının kırılmış parçaları veya kırılmış ek aletler uçabilir ve doğrudan çalışma alanının dışında da yaralanmalara sebep olabilir.
- ▶ **Ek aletin gizli elektrik kablolarına temas edebileceği yerlerde çalışıyorsanız elektrikli aleti sadece izole edilmiş tutamak yüzeyinden tutunuz.** Elektrik ileten bir hat ile temasta metal parçalar da gerilim altında kalır ve elektrik çarpmasına neden olabilir.
- ▶ **Şebeke kablosunu dönen ek aletlerden uzak tutunuz.** Aletin kontrolünü kaybettiğinizde şebeke kablosu ayrılabilir veya tutulabilir ve eliniz veya kolunuz dönen ek aletin içine girebilir.
- ▶ **Elektrikli el aletini, ek alet tamamen durmadan önce asla kapatmayınız.** Dönen ek alet, elektrikli el aletinin kontrolünü kaybedebileceğiniz altlık yüzeyine doğru gidebilir.
- ▶ **Taşıdığınız sırada elektrikli el aleti çalışır durumda olmamalıdır.** Kıyafetiniz dönen ek alete istem dışı takılabilir ve ek alet vücudunuzu delebilir.
- ▶ **Elektrikli el aletinizin havalandırma deliklerini düzenli bir şekilde temizleyiniz.** Motor fanı muhafazaya toz çeker ve metal tozlarının birikmesinden dolayı elektrikli tehlikelere neden olabilir.
- ▶ **Elektrikli el aletini yanıcı maddelerin yakınında kullanmayınız.** Kıvılcımlar bu maddeleri tutuşturabilir.
- ▶ **Sıvı soğutma maddesi gerektiren ek aletleri kullanmayınız.** Su ve diğer sıvı soğutma maddelerinin kullanılması elektrik çarpmasına neden olabilir.

Geri tepme ve ilgili güvenlik uyarıları

Geri tepme; taşlama diski, taşlama tablası, tel fırça vb. dönen bir ek aletin sıkışması veya bloke olması nedeniyle ani bir tepki vermesidir. Sıkışma veya bloke olma nedeniyle dönen ek alet aniden durur. Bu nedenle kontrol edilemeyen elektrikli el aleti, blokaj noktasında ek aletin dönüş yönünün tersine ivmelenir.

Örneğin bir taşlama diski iş parçasında sıkışır veya bloke olursa, iş parçasına giren zımpara diskinin kenarı sıkışabilir ve bu nedenle taşlama diski kırılabilir veya geri tepmeye neden olabilir. Taşlama diski, blokaj noktasında diskin dönüş yönüne bağlı olarak kullanan kişinin üzerine doğru veya kullanan kişiden uzağa doğru hareket eder. Bu durumda taşlama diskleri de kırılabilir.

Elektrikli el aletinin yanlış veya hatalı kullanılması sonucunda geri tepme meydana gelir. Aşağıda tanımlanan özel önlemler alınarak geri tepme engellenebilir.

- ▶ **Elektrikli el aletini sıkıca tutunuz ve vücudunuzu ve kollarınızı geri tepmelere karşı koyabileceğiniz şekle getiriniz. Geri tepmelerde ve yüksek devirlerdeki reaksiyon anlarında kontrolü sağlayabilmek için her zaman ilave tutamaktan tutunuz.** Aleti kullanan kişi özel önlemler olarak geri tepme veya reaksiyon güçlerine karşı koyabilir.
- ▶ **Elinizi kesinlikle dönen ek aletin yakınında bulundurmayınız.** Ek alet geri teperken elinizin üzerinden geçebilir.
- ▶ **Vücudunuzu elektrikli el aletinin bir geri tepmede hareket ettiği bölgeden uzak tutunuz.** Geri tepme blokaj yerinde elektrikli el aleti taşlama diskinin hareketinin ters yönünde hareket ettirir.
- ▶ **Özellikle köşelerde ve keskin kenarlı yerlerde daha dikkatli bir şekilde çalışınız. Ek aletlerin iş parçasından geri tepmesini ve iş parçasına sıkışmasını engelleyiniz.** Dönen ek alet köşelerde, keskin kenarlarda veya çarptığında sıkışmaya meyillidir. Bu bir kontrol kaybına veya geri tepmeye neden olur.
- ▶ **Zincir veya dışı testere bıçağı kullanmayınız.** Bu tür ek aletler, çoğunlukla bir geri tepmeye veya elektrikli el aleti üzerindeki kontrolün kaybedilmesine neden olur.

Taşlama ve kesici taşlama için özel güvenlik uyarıları:

- ▶ **Elektrikli el aletiniz için sadece izin verilen zımparalama gövdesi ve bu zımparalama gövdesi için öngörülen koruma başlığı kullanınız.** Elektrikli el aleti için ön görülmemiş olan taşlama çarkları yeterince korumalı değildir ve güvenli değildir.
- ▶ **Alçak taşlama diskleri, taşlama yüzeylerinin koruma başlığı kenarından taşmayacağı şekilde takılmalıdır.** Uygun olmayan şekilde takılan ve koruma başlığı kenarından taşan bir taşlama diskli yeterince yağlanamaz.
- ▶ **Koruma başlığı elektrikli el aletine güvenli bir şekilde takılmalı ve maksimum güvenlik için taşlama gövdesinin mümkün olan en küçük parçası kullanıcı tarafını göstermelidir.** Koruma başlığı kullanan kişiyi; kırılan parçalardan, taşlama gövdeleriyle temas etmekten veya kıvılcım ve kıyafetin alev almasından korumaya yardım eder.
- ▶ **Zımparalama gövdeleri sadece önerilen uygulama imkanları için kullanılmalıdır.** Örnek: Asla kesim için kesici diskin yan tarafını kullanmayınız. Kesici diskleri diskin kenarı ile malzemenin kazınması için uygundur. Zımparalama gövdesine yanlardan uygulanan kuvvetten dolayı kırılma meydana gelebilir.
- ▶ **Sizin tarafınızdan seçilen zımpara diski için daima hasar görmemiş uygun ebatta ve şekilde bağlama flanşları kullanınız.** Uygun olan flanşlar taşlama diskini destekler ve taşlama diskinin kırılma tehlikesini azaltır. Kesici diskleri flanşları diğer taşlama diskleri flanşlarından farklıdır.
- ▶ **Daha büyük elektrikli el aletlerine ait kullanılmış taşlama disklerini kullanmayınız.** Büyük elektrikli el aletleri için kullanılan taşlama diskleri daha küçük elektrikli el aletlerinin daha yüksek devir sayıları için tasarlanmamıştır ve kırılabilir.

Kesici taşlama için diğer özel güvenlik uyarıları:

- ▶ **Kesici diskin bloke olmasını ve çok yüksek presleme basıncını önleyiniz.** Çok derin kesimler yapmayınız. Kesici diskin aşırı kullanımı aletin aşınmasını artırır ve kırılma tehlikesi ve blokaja neden olabilir ve bu nedenle bir geri tepme veya zımparalama gövdesinin kırılması söz konusu olabilir.
- ▶ **Döner kesici diskin ön ve arka tarafındaki alandan uzak durunuz.** Eğer kesici diski iş parçasında kendinizden başka bir yöne hareket ettirirseniz, geri tepme sonucu elektrikli el aleti döner disk ile birlikte doğrudan size doğru hareket eder.
- ▶ **Eğer kesici disk sıkışırsa veya çalışmaya ara vererseniz, aleti kapatınız ve disk durana kadar bekleyiniz.** Asla çalışır durumdaki kesici diski iş parçasından çekmeyiniz, aksi takdirde bir geri tepme meydana gelebilir. Sıkışmanın sebebini belirleyiniz ve sebebini gidiniz.
- ▶ **Elektrikli el aletini iş parçası üzerine getirilmediği sürece devreye almayınız.** Dikkatlice kesime devam edilmeden önce kesici diskin tam devir sayısına ulaşmasını sağlayınız. Aksi takdirde diskler takılabilir, iş parçasından çıkabilir ve geriye doğru bir darbeye neden olabilir.
- ▶ **Sıkışan bir kesici diskin geri tepmesini önlemek için levhaları veya büyük iş parçalarını destekleyiniz.** Büyük iş parçaları kendi ağırlıklarından dolayı bükülebilir. İş parçası; diskin her iki tarafından, kesme bölgesine yakın bir noktadan ve aynı zamanda kenardan desteklenmelidir.
- ▶ **Mevcut duvarlarda veya görülemeyen diğer alanlarda özellikle "Çep kesimlerinde" çok dikkatli olunuz.** Derine dalan kesici disk gaz, su, elektrik hatlarının ve diğer nesnelerin kesiminde geriye doğru tepmeye neden olur.

2.2.3 Ek güvenlik uyarıları

Kişilerin güvenliği

- ▶ **Alette onarımlara veya değişikliklere izin verilmez.**
- ▶ **Kulaklık takınız.** Aşırı sestten dolayı duyma kaybı meydana gelebilir.
- ▶ **Aleti, her zaman iki elinizle öngörülen tutamaklardan sıkıca tutunuz.** Tutamakları kuru, temiz, yağsız ve gressiz bir şekilde tutunuz.
- ▶ **Alet toz emme tertibatı olmadan çalışıyorsa, toz oluşturan çalışmalarda hafif bir solunum koruma maskesi takılmalıdır.**
- ▶ **Parmaklarınızdaki kan dolaşımının iyi olması için çalışma molaları veriniz ve gevşetme ve parmak egzersizleri yapınız.**
- ▶ **Dönen parçalara temas etmekten kaçınız.** Aleti çalışma alanında çalıştırmaya başlayınız. Dönen parçalara, özellikle dönen aletlere temas etmek yaralanmalara yol açabilir.
- ▶ **Bu alet gözetim altında olmayan yetersiz güçteki kişiler için uygun değildir.** Aleti çocuklardan uzak tutunuz.
- ▶ **Kurşun içeren boyalar gibi malzemelerin tozu, bazı ahşap türleri, kuartz içeren beton / duvar / taşlar, mineraller ve metaller sağlığa zarar verebilir.** Tozlara dokunulması veya tozların solunması, kullanıcıda veya yakınında bulunan kişilerde alerjik reaksiyonlara ve/veya solunum yolu hastalıklarına yol açabilir. Kayın veya meşe ağacı gibi belli tür tozlar özellikle ahşap işlemede ek maddelerle (kromat, ahşap koruyucu malzemeler) bağlantılı çalışıldığında kanser yapıcı olarak kabul edilir. Asbest içerikli malzemeler sadece uzman kişiler tarafından işlenmelidir. **Mümkünse bir toz emme tertibatı kullanınız. Daha**

yüksek bir toz emme derecesine ulaşmak için uygun bir portatif toz emme tertibatı kullanılmalıdır. Gerekliyse ilgili toza uygun bir solunum koruma maskesi takılmalıdır. Çalışma yerinin iyi biçimde havalandırılmasını sağlayınız, işlenecek malzemeler için ülkenizde geçerli olan talimatlara dikkat ediniz.

- ▶ Aletin kullanımı esnasında kullanıcı ve çevresinde bulunan kişiler uygun bir koruyucu gözlük, koruyucu kask, kulaklık, koruyucu eldiven ve hafif bir solunum koruma maskesi kullanılmalıdır.
- ▶ Eğer alet tarafından çalışma sınırlarının aşılması veya boş akü durumu algılanırsa, aletin motor tarafından frenlenmemesi söz konusu olabilir.

Elektrikli el aletleri ile dikkatli çalışılması ve aletin doğru kullanılması

- ▶ Zımpara diskleri üreticinin talimatlarına uygun olarak saklanmalı ve kullanılmalıdır.
- ▶ Elektrikli el aletini asla koruma başlığı olmadan kullanmayınız.
- ▶ Aleti emniyete alınız. İş parçasını sabit tutmak için germe tertibatı veya bir mengene kullanınız. Böylece alet el ile tutmaktan daha güvenli durur ve ayrıca her iki eliniz de aleti kullanmak için boşta kalır.
- ▶ Kazıma zımparalaması için kesici zımpara diskleri kullanmayınız.
- ▶ Ek aleti ve flanş iyice sıkınız. Ek alet ve flanş iyice sıkılmamışsa, kapatma sonrasında, ek aletin frenleme esnasında alet motoru tarafından milinden ayrılması söz konusu olabilir.

Elektrik güvenliği

- ▶ Çalışmaya başlamadan önce çalışma alanında üzerleri kaplanmış olan elektrik hatları, gaz ve su borularını örn. bir metal dedektörü ile kontrol ediniz. Yanlışlıkla bir akım hattına zarar vermeniz durumunda, aletin dışarıda yer alan metal parçaları gerilim yüklü hale gelebilir. Bu durumda ciddi bir elektrik çarpması tehlikesi söz konusudur.
- ▶ İletken malzemelerin sık işlenmesi durumunda, kirlenen aletleri düzenli aralıklarla Hilti Servisi'ne kontrol ettiriniz. Aletin üst yüzeyine yapışmış toz, özellikle iletken malzeme veya nem uygunsuz kullanımlar sonucu alette hasara yol açabilir.

Aküli aletlerin özenli çalıştırılması ve kullanımı

- ▶ Lityum İyon akülerin taşıma, depolama ve kullanımına yönelik özel talimatları dikkate alınız.
- ▶ Aküler, yüksek sıcaklıklarda, doğrudan güneş ışığından ve ateşten uzak tutulmalıdır. Patlama tehlikesi vardır.
- ▶ Aküler parçalarına ayrılmamalı, ezilmemeli, 80°C (176°F) üzerine ısıtılmamalı veya yakılmamalıdır. Aksi takdirde yangın, patlama ve zehirlenme tehlikesi oluşur.
- ▶ Hasarlı aküler (örneğin çatlamış, parçaları kırılmış, bükülmüş, kontakları dışarı çıkmış ve/veya dışarı çekilmiş aküler) şarj edilemez ve artık kullanılamaz.
- ▶ Akü tutulamayacak kadar sıcaksa arızalı olabilir. Aleti yanıcı malzemelerden yeterli bir uzaklıkta, gözlemleyebileceğiniz yanmaz bir zemin üzerine koyunuz ve soğuması için bırakınız. Akü soğuduktan sonra HiltiService ile irtibat kurunuz.

Çalışma yeri

- ▶ Kırma çalışmalarında, çalışılacak yerin karşı tarafında bulunan bölgeyi emniyete alınız. Kırılan parçalar dışarı ve / veya yere düşebilir ve diğer kişilerin yaralanmasına sebep olabilir.
- ▶ Taşyıcı duvarlardaki oyuklar veya diğer yapılardaki oyuklar, özellikle beton demiri ve taşıyıcı elemanların kesilmesinde statik etki edebilir. Çalışmaya başlamadan önce yetkili statikçi, mimar veya yetkili inşaat bölümüne danışınız.

3 Tanımlama

3.1 Ürüne genel bakış 1

- | | | | |
|---|--|---|---|
| ① | Kapak açma düğmesi | ⑧ | Titreşim sönmüleyicili yan tutamak |
| ② | Mil ayarlama düğmesi | ⑨ | Mil |
| ③ | Havalandırma delikleri | ⑩ | Standart koruma başlığı |
| ④ | "Şarj durumu göstergesinin devreye alınması" ilave fonksiyonuna sahip kilit açma düğmesi | ⑪ | O-ringli sıkma flanş |
| ⑤ | Akü | ⑫ | Kesici taşlama diski / kaba zımparalama diski |
| ⑥ | Devreye alma kilidi | ⑬ | Germe somunu |
| ⑦ | Açma/kapatma şalteri | ⑭ | Hızlı bağlantı somunu ,Kwik lock' (opsiyonel) |
| | | ⑮ | Sıkma anahtarı |

3.2 Usulüne uygun kullanım

Tanımlanan ürün, elle kullanılan, aküyle çalışan bir açılı taşlayıcıdır. Metalik ve mineralli maddelerde kesici taşlama ve kazıma zımparalaması yapmak ve fayans delmek için tasarlanmıştır. Yalnız kuru zımparalama/kesme işlemleri için kullanılabilir.

- Mineralli maddelerde kesici taşlama, yiv açma ve kazıma zımparalaması sadece ilgili koruma başlığı (opsiyonel olarak temin edilebilir) ile olanaklıdır.
- Prensip olarak beton veya taş gibi mineral içerikli zeminlerde gerçekleştirilen çalışmalarda, uygun bir **Hilti** toz emme makinesi ile buna ait bir toz emme muhafazasının kullanılması önerilir. Bunlar kullanıcıyı korur ve alet ile ek aletin ürün ömrünü uzatır.
- ▶ Bu ürün için sadece B 36 tip serisi **Hilti** Lityum İyon aküler kullanılmalıdır.
- ▶ Bu aküler için sadece C4/36 serisi **Hilti** şarj cihazları kullanınız.

3.3 Teslimat kapsamı

Açılı taşlayıcı, yan tutamak, standart koruma başlığı, ön kapak, sıkma flanşı, germe somunu, sıkma anahtarı, kullanım kılavuzu.

3.4 Sıcaklığa bağlı alet koruması

Sıcaklığa bağlı motor koruması, güç girişini ve motorun ısınmasını denetler ve aleti aşırı ısınmaya karşı korur. Presleme basıncı nedeniyle motor aşırı yüklendiğinde aletin performansı fark edilir biçimde düşer veya alet durabilir.

Aşırı yüklenme neticesinde durma veya devir sayısında düşüş yaşanır, aletin yükünü azaltmalı ve yaklaşık 30 saniye rölantide çalıştırmalısınız.

3.5 Ön kapaklı koruma başlığı 2

Metal malzemelerin işlenmesi sırasında düz kaba zımparalama diskleriyle kaba zımparalama için ve kesici taşlama diskleriyle kesici taşlama için ön kapağa sahip standart koruma başlığı kullanınız.

3.6 Kesme işleri için toz başlığı DC-EX 125/5" C kompakt başlık (aksesuar) 3

Mineral zeminlerde elmas taşlama diski ile kesici taşlama işleri için kompakt başlık DC-EX 125/5" C kullanılmaktadır.

DİKKAT Bu başlık ile metal işlemek yasaktır.

3.7 Taşlama işleri için toz başlığı DG-EX 125/5" (aksesuar) 4

Bu taşlama sistemi, yalnızca elmas konik disklerle mineralli yüzeylerin zımparalanması için uygundur.

DİKKAT Bu başlık ile metal işlemek yasaktır.

3.8 Kullanım malzemesi

Çevresel hızı 80 m/s olan maks. Ø 125 mm veya maks. Ø 150 mm olan diskler kullanılabilir; bu disklerde kaba zımparalama diski kalınlığı maksimum 6,4 mm ve kesici taşlama diski kalınlığı maksimum 2,5 mm olabilir.

Diskler

	Kullanım	Kısa işaret	Zemin
Aşındırıcı kesici taşlama diski	Kesici taşlama, yiv açma	AC-D	metalik
Elmas kesici taşlama diski	Kesici taşlama, yiv açma	DC-D	mineralli
Aşındırıcı kaba zımparalama diski	Kazıma zımparalaması	AG-D, AF-D, AN-D	metalik
Elmas kaba zımparalama diski	Kazıma zımparalaması	DG-CW	mineralli
Elmas karot ucu	Fayans delme	DD-M14	mineralli

Kullanılan donanıma göre disklerin belirlenmesi

Po- zis- yon	Donanım	AC-D	AG-D	AF-D	AN-D	DG-CW	DC-D	DD-M14
A	Koruma başlığı	X	X	X	X	X	X	X
B	Ön kapak (A ile bağlantılı)	X					X	
C	Yüzey kapağı DG-EX 125/5"					X		
D	Kompakt kapak DC-EX 125/5" C (A ile bağlantılı olarak)						X	
E	Yan tutamak	X	X	X	X	X	X	X
F	Kulplu tutamak DC BG 125 (E için opsiyonel)	X	X	X	X	X	X	X
G	Germe somunu	X	X	X	X	X	X	
H	Sıkma flanşı	X	X	X	X	X	X	
I	'Kwik lock' (G için opsiyonel)	X	X	X	X		X	

3.9 Lityum İyon akülerin şarj durumu göstergesi

Lityum İyon akülerin şarj durumu, her iki kilit açma tuşuna hafifçe basarak görüntülenebilir.

Durum	Anlamı
4 LED yanıyor.	• Şarj durumu: % 75 ile %100 arası
3 LED yanıyor.	• Şarj durumu: % 50 ile %75'e kadar
2 LED yanıyor.	• Şarj durumu: % 25 ile %50'e kadar
1 LED yanıyor.	• Şarj durumu: % 10 ile %25 arası
1 LED yanıp sönmüyor.	• Şarj durumu: < % 10



Uyarı

Çalışma esnasında ve çalışmadan sonra doğrudan şarj durumunun kontrol edilmesi mümkün değildir. Akü şarj durumu göstergesinin LED'leri yanıp söndüğünde lütfen Arızalar bölümdeki uyarıları dikkate alınız.

4 Teknik veriler

4.1 Açılı taşıyıcı

	AG 125-A36	AG 150-A36
Nominal gerilim	36 V	36 V
Ölçme devir sayısı	9.500 dev/dak	8.500 dev/dak
Maksimum disk çapı	125 mm	150 mm
01/2003 EPTA Prosedürü'ne göre ağırlık	3,5 kg	3,5 kg
Vida dişli tahrik mili	M14	M14
Mil uzunluğu	22 mm	22 mm

4.2 Ses bilgileri ve titreşim değerleri EN 60745 uyarınca belirlenir

Bu talimatlarda belirtilen ses basıncı ve titreşim değerleri, ilgili normlara uygun bir ölçüm metodu ile ölçülmüştür ve elektrikli el aletlerinin birbirleri ile karşılaştırılması için kullanılabilir. Zorlanmaların geçici olarak değerlendirilmesine de uygundur.

Belirtilen değerler, elektrikli el aletinin ana kullanım alanlarını temsil eder. Elektrikli el aletinin, farklı ek aletlerle veya yetersiz bakım yapılmış şekilde kullanılması durumunda, veriler sapma gösterebilir. Bu durum, toplam çalışma süresi boyunca zorlanmayı belirgin şekilde yükseltebilir.

Dođru bir zorlanma deęerlendirmesi iin aletin kapatıldıđı veya alıřır konumda olduđu ve ayrıca kullanımda olmadıđı zamanlar da dikkate alınmalıdır. Bu durum, toplam alıřma suresi boyunca zorlanmayı belirgin Őekilde azaltabilir.

Kullanıcıyı ses ve/veya titreřimin etkilerinden koruyacak ek gvenlik nlemleri belirleyiniz, rneđin: Elektrikli el aletin ve ek aletlerin bakımının yapılması, ellerin sıcak tutulması, iř akıřlarının dzenlenmesi.

Grlt emisyon deęerleri EN 60745 uyarınca belirlenir

Emisyon ses basıncı seviyesi (L_{pA})	80 dB(A)
Emniyetsizlik ses basıncı seviyesi (K_{pA})	3 dB(A)
Ses gc seviyesi (L_{WA})	91 dB(A)
Emniyetsizlik ses gc seviyesi (K_{WA})	3 dB(A)

Titreřim toplam deęerleri ( yndeki vektrel toplam) EN 60745 uyarınca belirlenmiřtir

Kesme gibi diđer uygulamalar farklı vibrasyon deęerlerine neden olabilir.

	AG 125-A36	AG 150-A36
Vibrasyonu azaltılmıř tutamaklı st yzey zımparalama ($a_{h,AG}$)	3,2 m/sn ²	4,6 m/sn ²
Emniyetsizlik (K)	1,5 m/sn ²	1,5 m/sn ²

5 alıřtırma

5.1 Aknn yerleřtirilmesi 5



DİKKAT

Yaralanma tehlikesi. Aılı tařlayıcının istek dıřı biimde alıřtırılması nedeniyle.

- ▶ Aky takmadan nce aılı tařlayıcının kapalı konumda ve devreye alma kilidinin aktif olduđundan emin olunuz.



DİKKAT

Elektrik tehlikesi. Kirli kontaklar nedeniyle kısa devre yařanabilir.

- ▶ Aky yerleřtirmeden nce aknn temas noktalarında ve aılı tařlayıcının temas noktalarında yabancı cisim bulunmadıđından emin olunuz.



DİKKAT

Yaralanma tehlikesi. Ak eđer dođru biimde yerleřtirilmezse, alıřma sırasında dřebilir.

- ▶ Aknn yere dřmemesi ve bařka tehlikelere neden olmaması iin alete gvenli biimde oturup oturmadıđını kontrol ediniz.

- ▶ Aky yerleřtiriniz ve aknn alete gvenli biimde oturup oturmadıđını kontrol ediniz.

5.2 Aknn ıkartılması 6

- ▶ Aky ıkartınız.

5.3 Yan tutamađın takılması

- ▶ Yan tutamađı ngrlen diřli kovana vidalayınız.

5.4 Koruma bařlıđının takılması veya sklmesi



DİKKAT

Yaralanma tehlikesi. Ek alet sıcak veya keskin kenarlı olabilir.

- ▶ Takma, skme, ayar alıřmaları ve arıza giderme sırasında koruyucu eldiven takınız.

- ▶ İđili koruma bařlıđının montaj kılavuzuna dikkat ediniz.

5.4.1 Koruma başlığının takılması 7



Uyarı

Koruma başlığı, yalnızca bir aletin ilgili koruma başlığına takılmasını garantilemek için bir kodlama noktasına sahiptir. Koruma başlığı, aletin başlık takma yuvasındaki kodlama noktasıyla çalışır.

1. Koruma başlığını, koruma başlığındaki ve aletteki her iki üçgen işaret karşı karşıya gelecek biçimde mil halkasına takınız.
2. Koruma başlığını mil halkasına bastırınız.
3. başlığın kilit açma düğmesine basınız.
4. Koruma başlığı yerine oturuncaya ve başlık kilit açma düğmesi geri gelinceye kadar koruma başlığını çeviriniz.

5.4.2 Koruma başlığının ayarlanması

- Muhafaza kilit açma düğmesine basınız, koruma başlığını istenen konumda yuvasına oturtana kadar bastırınız.

5.4.3 Koruma başlığının sökülmesi

1. Koruma başlığı kilit açma düğmesine bastırınız ve aletteki ve koruma başlığındaki her iki üçgen işaret birbirinin karşısına gelinceye kadar koruma başlığını döndürünüz.
2. Koruma başlığını çıkarınız.

5.5 Ön kapağın takılması veya sökülmesi 3



Uyarı

Ön kapak ile çalışılacaksa, ön kapak koruma başlığına takılmalıdır.

1. Ön kapağı, kapalı tarafı standart koruma başlığına gelecek biçimde, kilit yerine oturana kadar bastırınız.
2. Sökmek için ön kapağın kildini açınız ve bunu standart koruma başlığından çıkarınız.

5.6 Kompakt başlık DC-EX 125/5" C'nin konumlandırılması 9

- Kompakt başlığı konumlandırırken, açma/kapatma şalterinin daima erişilebilir ve kullanılabilir olmasına dikkat edilmelidir.

5.7 Ek aletin takılması veya sökülmesi



DİKKAT

Yaralanma tehlikesi. Ek alet sıcak olabilir.

- Ek aleti değiştirirken koruyucu eldiven takınız.



Uyarı

Elmas diskler, kesme ve taşlama performanslarında belirgin düşüşler görüldüğünde değiştirilmelidir. Genellikle elmas bölümlerin yüksekliği 2 mm altına düştüğünde böyle bir durumdan söz edilebilir.

Diğer disk tipleri, kesme performansında belirgin düşüşler görülmesi veya açılı taşıyıcı parçalarının (disk dışında) çalışma sırasında çalışılan malzemeye temas etmesi halinde değiştirilmelidir.

Aşındırıcı diskler kullanım süreleri dolduğunda değiştirilmelidir.

5.7.1 Ek aletin takılması 11, 10

1. Aküyü çıkartınız. → Sayfa 139
2. Sıkma flanşındaki o-ringin mevcut ve hasarsız olup olmadığını kontrol ediniz.

Sonuç

O-Ring hasarlı.

Sıkma flanşında o-ring yok.

- O-ringli yeni bir sıkma flanşı takınız.

3. Sıkma flanşını şekle uygun olacak ve dönmeyecek konumda mile oturtunuz.
4. Ek aleti yerleştiriniz.



İKAZ

Yaralanma tehlikesi. Alet motorunun frenlenmesi sırasına ek alet gevşeyebilir.

- ▶ Ek alete veya germe somununa dokunmadan önce ek aletin tamamen durmasını bekleyiniz.
- ▶ Ek aleti ve sıkma flanşını germe somunu ile sıkıca gerekerek alet motoru frenlendiğinde parçaların mil bağlantisinin gevşememesini sağlayınız.

5. Germe somununu yerleştirilen ek alete uygun olarak sabitleyiniz.
6. Mil ayarlama düğmesine basınız ve basılı tutunuz.
7. Sıkma anahtarı ile germe somununu sıkınız ve sonra mil ayarlama düğmesini serbest bırakınız.

5.7.2 Ek aletin sökülmesi

1. Aküyü çıkartınız. → Sayfa 139



DİKKAT

Kırılma ve zarar görme tehlikesi. Mil dönerken mil kilitleme düğmesine basılırsa, ek alet gevşeyebilir.

- ▶ Mil kilitleme düğmesine sadece mil dururken basınız.

2. Mil ayarlama düğmesine basınız ve basılı tutunuz.
3. Germe somununu yerleştirip saat yönünün tersinde döndürerek hızlı bağlantı somununu sökünüz.
4. Mil kilitleme düğmesini serbest bırakınız ve ek aleti çıkarınız.

5.7.3 , Kwik lock' hızlı bağlantı somunlu ek aletin takılması 12



DİKKAT

Kırılma tehlikesi. Çok fazla aşınma durumunda ,Kwik lock' hızlı bağlantı somunu kırılabilir.

- ▶ Çalışırken ,Kwik lock' hızlı bağlantı somununun zemin ile temas etmemesine dikkat ediniz.
- ▶ Hasarlı ise ,Kwik lock' hızlı bağlantı somununu kullanmayınız.



Uyarı

Germe somunu yerine opsiyonel olarak ,Kwik lock' hızlı bağlantı somunu kullanılabilir. Böylece ek aletler ilave takım kullanılmadan değiştirilebilir.

1. Aküyü çıkartınız. → Sayfa 139
2. Sıkma flanşını ve hızlı bağlantı somununu temizleyiniz.
3. Sıkma flanşındaki o-ringin mevcut ve hasarsız olup olmadığını kontrol ediniz.

Sonuç

O-ring hasarlı.

Sıkma flanşında o-ring yok.

- ▶ O-ringli yeni bir sıkma flanşı takınız.

4. Sıkma flanşını şekle uygun olacak ve dönmeyecek konumda mile oturtunuz.
5. Ek aleti yerleştiriniz.
6. Ek alet üzerindeki yerine tamamen oturana kadar ,Kwik lock' hızlı bağlantı somununu sıkınız.



Uyarı

Üst taraftaki ok damga izinin içinde olmalıdır. Ok damga izinin içinde değilken hızlı bağlantı somunu çekilirse, artık elle açılması mümkün olmaz. Bu durumda ,Kwik lock' hızlı bağlantı somunu germe anahtarları ile açılmalıdır (boru pensesi ile değil).

, Kwik lock' etiketi, vidalanmış durumdayken görünür olmalıdır.

7. Mil ayarlama düğmesine basınız ve basılı tutunuz.
8. Germe anahtarları ile germe somununu sıkınız veya ,Kwik lock' hızlı bağlantı somunu sıkılıncaya kadar ek aleti elinizle güçlü biçimde saat yönünde çeviriniz ve sonra mil kilitleme düğmesini serbest bırakınız, ardından gerekirse germe anahtarını çıkartınız.

5.7.4 , Kwik lock' hızlı bağlantı somunlu ek aletin sökülmesi

1. Aküyü çıkartınız. → Sayfa 139



DİKKAT

Kırılma ve zarar görme tehlikesi. Mil dönerken mil kilitleme düğmesine basılırsa, ek alet gevşeyebilir.

- ▶ Mil kilitleme düğmesine sadece mil dururken basınız.

2. Mil ayarlama düğmesine basınız ve basılı tutunuz.
3. **Kwik lock** hızlı bağlantı somununu sökmek için sıkma anahtarını yerleştiriniz ve saat yönünün tersine çeviriniz veya hızlı bağlantı somununu elle gevşetiniz.
4. Mil kilitleme düğmesini serbest bırakınız ve ek aleti çıkartınız.

5.7.5 Entegre dişli ek aletin takılması

1. Aküyü çıkartınız. → Sayfa 139
2. Ek aleti mile vidalayınız.
3. Mil ayarlama düğmesine basınız ve basılı tutunuz.
4. Açık ağızlı anahtar ile ek aleti sıkınız ve sonra mil ayarlama düğmesini serbest bırakınız.

5.7.6 Ek aletin sökülmesi

1. Aküyü çıkartınız. → Sayfa 139



DİKKAT

Kırılma ve zarar görme tehlikesi. Mil dönerken mil kilitleme düğmesine basılırsa, ek alet gevşeyebilir.

- ▶ Mil kilitleme düğmesine sadece mil dururken basınız.

2. Mil ayarlama düğmesine basınız ve basılı tutunuz.
3. Açık ağızlı anahtarla ek aleti gevşetiniz.
4. Mil kilitleme düğmesini serbest bırakınız ve ek aleti çıkartınız.

6 Kullanım

6.1 Taşlama



DİKKAT

Yaralanma tehlikesi. Ek alet aniden bloke olabilir veya takılabilir.

- ▶ Aleti her zaman yan tutamak (opsiyonel olarak kulplu tutamak) ile kullanınız ve aleti her iki elinizle sabit tutunuz.

6.2 Kesici taşlama

- ▶ Kesici taşlama sırasında orta besleme gücüyle çalışınız ve aleti veya kesici taşlama diskini yüzey üzerinde bükmeyiniz (kesme yüzeyine yakl. 90°).



Uyarı

Kesici taşlama diskinin en küçük kesitlere yerleştirilmesi, profillerin ve dört köşe boruların ayrılması en uygun yoldur.

6.3 Kazıma zımparalaması



DİKKAT

Yaralanma tehlikesi. Kesici taşlama diskini patlayabilir ve fırlayan parçalar yaralanmalara neden olabilir.

- ▶ Kaba zımparalama için asla kesici taşlama diskleri kullanmayınız.

- ▶ Aleti, 5° ile 30° arasında bir yerleştirme açısıyla ve ölçülü bir basınçla ileri-geri hareket ettiriniz.
 - ◀ İş parçası çok ısınmaz, renk değiştirmez ve kanal oluşmaz.

6.4 Devreye alma kilitli açma/kapatma şalterinin açılması



Uyarı

Devreye alma kilidine sahip açma/kapatma şalteri ile şalter fonksiyonunu kontrol edebilir ve aletin istem dışı devreye girmesini engelleyebilirsiniz.

1. Devreye alma kilidini öne doğru bastırınız.
 - ◁ Açma/kapatma şalterinin kilidi açılır.
2. Açma/kapatma şalterine sonuna kadar basınız.
 - ◁ Alet motoru rölanli devir sayısı ile çalışıyor.

6.5 Devreye alma kilitli açma/kapatma şalterinin kapatılması

- ▶ Açma/ Kapatma şalterini serbest bırakınız.
 - ◁ Devreye alma kilidi otomatik olarak kilitleme pozisyonuna geçer.

7 Bakım, onarım, taşıma ve depolama

7.1 Alet bakımı



TEHLİKE

Eksik koruma izolasyonu nedeniyle elektrik çarpması. Aşırı bazı kullanım koşullarında metal işleme sırasında iletken tozlar (örneğin metal, karbon elyafı) aletin içine girebilir ve koruma izolasyonuna zarar verebilir.

- ▶ Aşırı çalışma koşullarında sabit toz emme sistemi kullanınız.
- ▶ Havalandırma deliklerini sıkça temizleyiniz.



İKAZ

Elektrik akımı nedeniyle tehlike. Elektrikli parçalarda usulüne uygun olmayan onarımlar ciddi yaralanmalara neden olabilir.

- ▶ Elektrikli parçalardaki onarımların bir uzman elektrik teknisyeni tarafından yapılmasını sağlayınız.



DİKKAT

İstemeden çalıştırma. Akü eğer aletten çıkarılmazsa temizlik çalışmaları sırasında alet beklenmedik biçimde çalışmaya başlayabilir; bu durum ayrıca yaralanmalara neden olabilir.

- ▶ Temizlik çalışmalarına başlamadan önce aküyü aletten çıkartınız.

- ▶ Aletin özellikle tutamak yüzeylerini kuru ve temiz tutunuz ve bu yüzeylerde yağ ve yakıt kalıntılarının olmamasına dikkat ediniz. Silikon içerikli bakım malzemesi kullanmayınız.
- ▶ Açılı taşıyıcıyı hiçbir zaman havalandırma delikleri tıkalı iken çalıştırmayınız! Havalandırma deliklerini kuru bir fırça ile dikkatlice temizleyiniz. Yabancı cisimlerin alet içine girmesine engel olunuz.
- ▶ Aletin dış yüzeyini düzenli olarak hafif nemli bir temizlik bezi ile temizleyiniz. Temizlik için püskürtme aleti, buhar jetli alet veya su kullanmayınız, çünkü bu durumda aletin elektriksel güvenliği zarar görebilir.



Uyarı

Geçirgen malzemeler (örn. metal, karbon elyafı) ile sıklıkla çalışılması, bakım aralıklarının kısalmasına neden olabilir. Çalışma yerinize özel tehlike analizini dikkate alınız.



Uyarı

Güvenli çalışma için sadece orijinal yedek parçalar ve tüketim malzemeleri kullanınız. Tarafımızdan onaylanmış, yedek parçaları, aksesuarları ve tüketim malzemelerini **Hilti** Merkezi'nde veya www.hilti.com adresinde bulabilirsiniz:

7.2 Lityum İyon akülerin bakımı

- ▶ Aküleri temiz, yağsız ve gressiz bir şekilde tutunuz.

- ▶ Dış yüzeyini düzenli olarak hafif nemli bir temizlik bezi ile temizleyiniz. Silikon içerikli bakım malzemesi kullanmayınız.
- ▶ Akülerde maksimum kullanım ömrüne erişmek için aletin gücü belirgin bir şekilde azaldığı zaman deşarj sonlandırınız.
- ▶ Aküleri **Hilti** tarafından Lityum İyon aküler için izin verilen şarj cihazlarıyla şarj ediniz.

7.3 Bakım ve onarım çalışmalarından sonra kontrol

- ▶ Bakım ve onarım çalışmalarından sonra tüm koruma tertibatlarının yerinde olup olmadığı ve hatası çalıştığı kontrol edilmelidir.

7.4 Taşıma ve depolama



İKAZ

Yangın tehlikesi. Kısa devre nedeniyle tehlike.

- ▶ Lityum İyon aküleri asla yığınlar halinde saklamayınız veya taşımayınız.

- ▶ Aküleri kilitleme pozisyonundan ilk kilitleme pozisyonuna çekiniz.
- ▶ Akülerin karayoluyla, demiryoluyla, deniz veya havayoluyla gönderilmesi sırasında ulusal ve uluslararası geçerli nakliye talimatlarına uyunuz.



Uyarı

Akü için en iyi depolama yöntemi tamamen şarj edilmiş durumda, serin ve kuru bir yerde saklamaktır. Akülerin yüksek çevre sıcaklığında (camin arkasında) muhafaza edilmesi uygun değildir. Bu, akülerin kullanım ömrünü kısaltır ve akü hücrelerinin kendiliğinden deşarj olma oranı artar.

Akü artık tam olarak dolmuyorsa, eskidiğinden veya gereğinden fazla çalıştırıldığından kapasitesi azalmıştır. Ancak bu aküyle çalışma yapmak yine de mümkündür. Ama kısa zaman içinde aküyü yenisiyle değiştirmelisiniz.

8 Arıza durumunda yardım

Bu tabloda listelenmemiş veya kendi başınıza gideremediğiniz arızalarda lütfen yetkili **Hilti** Servisimiz ile irtibat kurunuz.

Arıza	Olası sebepler	Çözüm
Akü normalden daha hızlı boşalıyor.	Çok düşük ortam sıcaklığı.	▶ Aküyü yavaşça oda sıcaklığına ulaşacak biçimde ısınmaya bırakınız.
Akü duyulabilir bir "klik" sesi ile yerine oturmuyor.	Akünün kilit tırnakları kirlenmiş.	▶ Kilit tırnaklarını temizleyiniz ve aküyü yeniden yerine oturtunuz.
1 LED yanıp sönüyor. Alet çalışmıyor.	Akü deşarj olmuş. Akü çok sıcak veya çok soğuk.	▶ Aküyü değiştiriniz ve boş aküyü şarj ediniz. ▶ Aküyü yavaşça oda sıcaklığına ulaşacak biçimde ısınmaya veya soğumaya bırakınız.
4 LED'in tümü yanıp söner. Alet çalışmıyor.	Alet aşırı yüklenmiş.	▶ Kumanda şalterini bırakınız ve şaltre sonra yeniden basınız. Aleti yaklaşık 30 saniye rölati devir hızında çalıştırınız.
Açılı taşıyıcıda veya aküde yoğun ısı oluşması.	Elektrik arızası	▶ Aleti hemen kapatınız, aküyü çıkartınız, gözleyiniz, soğumaya bırakınız ve Hilti servisi ile irtibat kurunuz.
Alet, tam güce sahip değil.	Daha düşük kapasiteli bir akü yerleştirildi.	Kapasite: > 2,6 Ah ▶ Yeterli kapasiteye sahip bir akü kullanınız.
Motorda frenleme fonksiyonu yok.	Akü deşarj olmuş.	▶ Aküyü değiştiriniz ve boş aküyü şarj ediniz.

Arıza	Olası sebepler	Çözüm
Motorunda frenleme fonksiyonu yok.	Alet kısa süreli olarak aşırı yüklenmiş.	► Kumanda şalterini bırakınız ve şaltere sonra yeniden basınız.


9 İmha



İKAZ

Yaralanma tehlikesi. Usulüne uygun olmayan imha nedeniyle tehlike.

- Donanımın usulüne uygun olmayan biçimde imha edilmesi aşağıdaki olaylara sebebiyet verebilir: Plastik parçaların yanması sırasında kişilerin hastalanmasına sebep olabilecek zehirli gazlar ortaya çıkabilir. Piller hasar görür veya çok ısınrsa, patlayabilir ve zehirlenmelere, yanmalara, cilt tahrişlerine veya çevre kirliliğine neden olabilir. Uygun olmayan şekilde imha etmeniz halinde donanımın yetkisiz kişilerce hatalı kullanılmasına yol açarsınız. Ayrıca siz ve üçüncü şahıslar ağır yaralanabilirsiniz ve çevre kirlenmesi söz konusu olabilir.
- Arızalı aküleri hemen imha ediniz. Bunları çocuklardan uzak tutunuz. Aküleri parçalarına ayırmayınız ve yakmayınız.
- Aküleri ulusal düzenlemelere uygun olarak imha ediniz veya artık kullanılmayan aküleri **Hilti**'ye iade ediniz.

 **Hilti** aletleri yüksek oranda tekrar kullanılabilen malzemelerden üretilmiştir. Tekrar kullanım için gerekli koşul, usulüne uygun malzeme ayırımıdır. Çoğu ülkede **Hilti** eski aletlerini yeniden değerlendirilmek üzere geri alır. Bu konuda **Hilti** müşteri hizmetlerinden veya satış temsilcilerinizden bilgi alabilirsiniz.

Kullanılmış elektronik ve elektrikli el aletlerine ilişkin Avrupa Direktifi ve ulusal yasalardaki uyarlamalar çerçevesinde, kullanılmış elektrikli el aletleri ayrı olarak toplanmalı ve çevreye zarar vermeden yeniden değerlendirilmeleri sağlanmalıdır.



- Elektrikli el aletlerini çöpe atmayınız!

10 Üretici garantisi

- Garanti koşullarına ilişkin sorularınız için lütfen yerel **Hilti** iş ortağınıza başvurunuz.

11 AB Uygunluk açıklaması

Üretici

Hilti Aktiengesellschaft
Feldkircherstrasse 100
9494 Schaan
Liechtenstein

Bu ürünün aşağıdaki yönetmeliklere ve normlara uygun olduğunu kendi sorumluluğumuzda açıklıyoruz.

Tanım	Açılı taşıyıcı
Tip tanımlaması	AG 125-A36
Nesil	02
Yapım yılı	2014
Tip tanımlaması	AG 150-A36
Nesil	02
Yapım yılı	2014

İlgili yönergeler:

- 2004/108/EU (19 Nisan 2016'ya kadar)
- 2014/30/EU (20 Nisan 2016'dan itibaren)
- 2006/42/EG
- 2006/66/EG
- 2011/65/EU

İlgili normlar:

- EN 60745-1, EN 60745-2-3
- EN ISO 12100

Teknik dokümantasyon:

- Zulassung Elektrowerkzeuge
Hilti Entwicklungsgesellschaft mbH
Hiltistraße 6
86916 Kaufering
Almanya

Schaan, 06.2015



Paolo Luccini
(Head of BA Quality and Process Management /
Business Area Electric Tools & Accessories)



Tassilo Deinzer
(Executive Vice President / Business Unit Power
Tools & Accessories)



Hilti Corporation

LI-9494 Schaan

Tel.: +423 / 234 21 11

Fax: +423 / 234 29 65

www.hilti.com

Hilti = registered trademark of Hilti Corp., Schaan
Pos. 8 | 20150617

